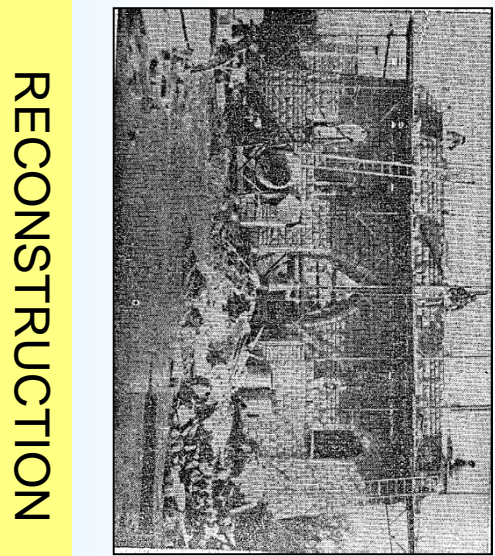
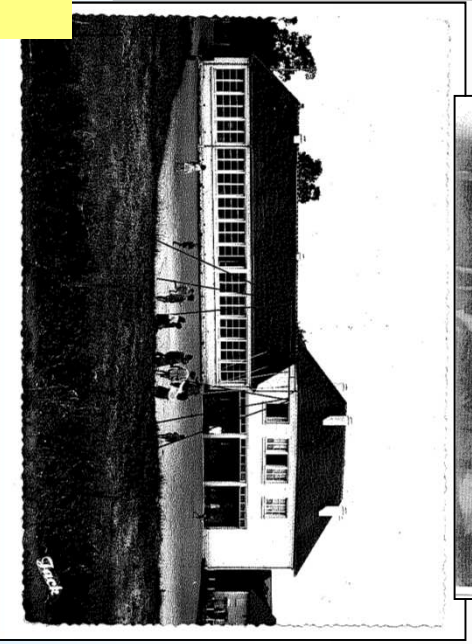
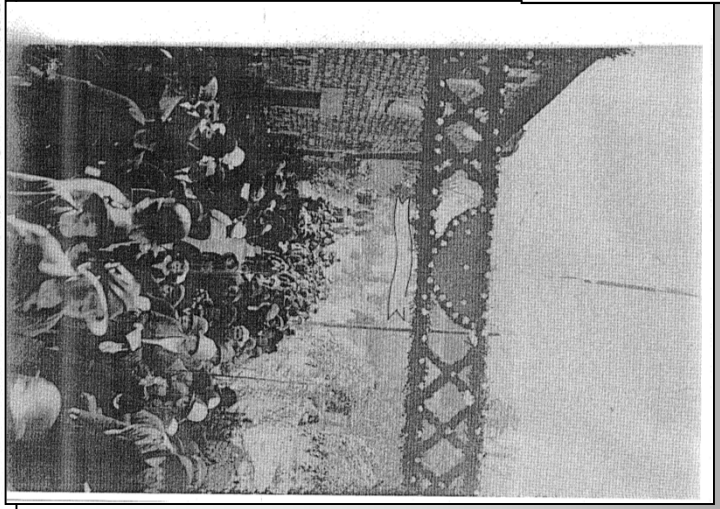


DECEMBRE 2011

AVANT LA GUERRE

AVANT LA GUERRE



RECONSTRUCTION

Sommaire

Page 01	Les images du passé
Page 02	Sommaire
Page 03	Les travaux 2011 – Le marché
Page 04	Le mot du maire
Page 06	Présentation du conseil municipal et des commissions
Page 07	Félicitations et les départs
Page 10	Le nouveau permis de construire
Page 11	Compte rendu des commissions
Page 12	Le recensement
Page 14	Les renseignements utiles
Page 15	Les tarifs
Page 16	Informations pratiques
Page 18	Budget succinct
Page 19	Les ordures ménagères
Page 20	Rappel sur le civisme
Page 21	État-civil
Page 22	U.N.C.A.F.N
Page 24	Association Odon Cote 112
Page 25	L'édito du père Jean Parfait
Page 26	Communauté de Communes « Évrecy Orne Odon »
Page 28	O.M.A.C
Page 29	École de Musique Orne Odon
Page 30	Chorale Cant'AMAY
Page 31	Comité des Fêtes et Loisirs d'AVENAY
Page 35	Comité de Fleurissement
Page 36	Loisirs Culture et Accueil du 3ème Age
Page 40	Le Mot des délégués des Parents d'Élèves
Page 41	La Course de la Guigne
Page 42	Le Mot de l'APE
Page 44	Le Mot de l'École
Page 48	Les Enfants du Oualo
Page 49	I.C.L Val Orne Ajon
Page 50	A.F.A.P.E.J
Page 51	Tennis Club d'AVENAY
Page 52	A.S Vieux Football
Page 53	Société de chasse St Loup
Page 54	S.I.A.D
Page 55	A.D.M.R
Page 56	Les Jardiniers de France
Page 57	Les petites annonces
Page 58	L'AMAP (Vieux)
Page 60	Les activités communales en photos
Page 67	La page de jeux de Tonton RIRI « tonton RIRI se fâche »

LES TRAVAUX



La salle des fêtes

Nous avons réalisé cette année quelques travaux dans notre salle communale :

Aménagement de la cuisine (lave vaisselle -gazinière)
Changement de la porte d'entrée (PVC)
Installation d'un nouveau mode de chauffage performant



Poursuite de l'effacement de réseau - rue de l'église



LE MARCHÉ – tous les vendredis de 16 h 30 à 20 h

LA ROULOTTE Crêperie – Mr Mme BIDARD
37 rue Duquesne 14150 OUISTREHAM
Tel 06.85.55.18.12

FERME DU VIEUX GRIMBOSQ
CREMERIE VOLAILLES
M. LAFORGE Gérard
Tel 02.31.68.61.89

**Les commerçants présents sur notre
marché sont à votre disposition pour
prendre vos commandes**

ST PIERRE MAREE –
Mr Mickaël NAVARRE
14450 ST PIERRE DU MONT
Tel 06.78.73.61.37

Domitille et Dimitri GOURNAY
PRIMEURS
Tel 06.03.59.58.66

EN DIRECT DE LA FERME
M. MARC LUET
14490 ST PAUL DU VERNAY
Tel 06.60.14.37.03

LE MOT DU MAIRE

Mes chers concitoyens,

A quelques jours de cette fin d'année, je tiens tout d'abord à remercier de leur chère collaboration, le Conseil Municipal, notre Secrétaire de Mairie, les Associations, les Enseignants, nos Prêtres et le Clergé, le Personnel Communal et tous les acteurs qui m'ont accompagné dans ma mission.

Vous trouverez dans ce bulletin, des informations sur les travaux réalisés ou restant à réaliser, des renseignements pratiques, mais aussi une présentation de toutes les activités de nos Associations qui œuvrent constamment pour le bien-être de notre village.

L'année 2011 a été riche en travaux, mais sans l'aide de nos partenaires politiques, nous n'aurions pu les réaliser. J'adresse donc mes sincères remerciements au Sénateur René GARREC, au Député Jean-Yves COUSIN, ainsi qu'à Henri GIRARD, notre Conseiller Général. Toutes ces personnes ont toujours apporté entière satisfaction à mes demandes de subventions.

Cette année :

Nos projets et réalisations :

Janvier : fin des travaux de voirie et de réfection des trottoirs, Rues de l'Ecole et de la Mairie.

Février : création de la V.C.6 (voie reliant la Rue de la Mare et la Route de Sainte-Honorine du Fay).

Mars : marquage au sol sur la voirie et la placette de la Mairie.

Juillet : Rencontre avec le Cabinet GEODIS afin de mettre en œuvre une Carte Communale (document d'urbanisme) qui nous permettra de mieux gérer les futures constructions, lorsqu'elle aura été validée par le Préfet.

Août :

Travaux dans la Salle Communale : des travaux ont été réalisés à la Salle des Fêtes : deux portes ont été remplacées (entrée principale et entrée du restaurant scolaire). Ces travaux étaient devenus indispensables, suite à des pétitions de riverains (demande d'insonorisation).

Travaux à l'Ecole : agrandissement et remise aux normes des toilettes (accessibilité handicapés) et pose de nouveaux rideaux dans les classes.

Nos projets pour 2012 :

Afin de finaliser nos travaux de voirie dans le cœur de bourg, la Rue Saint-Loup et les trottoirs seront réfectionnés.

Manifestations :

Le 20 mars, nous nous sommes réunis autour des Anciens, pour le repas annuel. Cette journée s'est déroulée dans une ambiance très chaleureuse.

Le 08 mai, nous avons rendu hommage à deux Anciens Combattants, Messieurs Pierre MARIE et Christian LEMOINE qui ont reçu du Président BRY, respectivement, la Médaille Croix du Combattant et la Médaille de Reconnaissance de la Nation. Respect et honneur à nos deux médaillés



* Le 05 juillet, nous sommes venus nombreux pour le départ en retraite de Nicole LEROY. Nous étions auprès d'elle pour lui dire notre estime et notre reconnaissance.

* Le 02 septembre, à nouveau, nous nous sommes associés au départ en retraite de Jean-Yves CAILLARD. Après 30 années de direction passées à l'Ecole d'AVENAY, tous ses amis et proches sont venus lui témoigner leur sympathie et leur amitié. A tous les deux, longue et heureuse retraite.

* Cette même journée, j'ai eu le plaisir d'accueillir et de vous présenter notre nouvelle Directrice, Madame Nathalie BIRÉ. J'en profite pour lui souhaiter à nouveau la bienvenue et lui témoigner ma sympathie.

* Le 11 novembre, de nouveau nous retrouvons notre récipiendaire, Monsieur Pierre MARIE qui reçoit, du Président BRY, la Médaille de Reconnaissance de la Nation.

Je souhaite la bienvenue, dans notre Commune, aux nouveaux habitants ou acquéreurs, qui nous ont rejoints durant l'année 2011. Qu'ils trouvent dans notre village tout ce qu'ils peuvent espérer.

J'adresse aux heureux parents des enfants qui ont vu le jour cette année, mes plus vives félicitations et mes vœux les plus chers pour l'avenir de leurs enfants.

J'ai aussi une profonde pensée pour tous nos amis ou parents qui nous ont quittés brutalement. Une pensée également pour tous ceux qui sont touchés par la maladie.

Cette année s'achève, le Conseil Municipal et moi-même sommes heureux de vous souhaiter de joyeuses fêtes de fin d'année et de vous présenter nos vœux les plus sincères, de bonheur, santé et réussite pour vous-mêmes et tous ceux qui vous sont chers.

Bonne et heureuse année 2012.

**Le Maire
Gérard LEMOINE**

Monsieur Gilbert CAPITAINE nous a quittés le 09 février 2011.

Monsieur CAPITAINE fut Directeur de l'École et Secrétaire de Mairie, de 1951 à 1981.

Il s'était retiré, avec son épouse, au moment de la retraite, à CAUREL, en Bretagne, dont il fut le Maire de 1983 à 1989.

Nous gardons encore aujourd'hui le souvenir de la longue activité de M. CAPITAINE au service de notre commune et renouvelons tous nos sentiments de sympathie à son épouse Annette et à ses trois enfants.



AVENAY – en été – vue sur le village depuis le carrefour de la rte de Vieux / Esquay

**COMMISSIONS COMMUNALES - DELEGUES DES SYNDICATS
REPRESENTANTS LISTES ELECTORALES - CORRESPONDANTS**

COMMISSIONS

Affaires scolaires (Françoise PARIS*)

Bâtiments communaux (Thierry HARDY*)

Cantine scolaire (Françoise PARIS*)

C.C.A.S (Gérard LEMOINE*) Conseil Richard CHOLET - Firmin CUESTA - Françoise PARIS - Jacky REGNAULT - Jean-Louis LECHEVALIER Hors Conseil Madeleine BAZIN - Colette BELLOU - Nicole LEROY - Corinne SENEAL

Fêtes et cérémonies (Jacky REGNAULT*)

Finances et Budget (Gérard LEMOINE*)

Fleurissement (Thierry HARDY*)

Information (Jean-Louis LECHEVALIER*)

Jeunesse et loisirs (Thierry HARDY*)

Personnel communal (Jean-Louis LECHEVALIER*)

Terrain de sport (Jacky REGNAULT*)

Urbanisme, Environnement et Aménagement foncier (Françoise PARIS*) Denis BELLOU - Monique GOMONT - Thierry HARDY - Jean-Louis LECHEVALIER - Françoise PARIS

Voirie communale et chemins ruraux (Gérard LEMOINE*) Richard CHOLET - Thierry HARDY - Gilles PUPIN - Jacky REGNAULT

Denis BELLOU - Marc COURTIAU - Jean-Louis LECHEVALIER
Thierry HARDY - Jean-Louis LECHEVALIER - Gilles PUPIN -
Jacky REGNAULT

Firmin CUESTA - Françoise PARIS

Monique GOMONT - Jean-Louis LECHEVALIER - Jacky
REGNAULT

Les membres du Conseil Municipal

Denis BELLOU - Firmin CUESTA - Gérard GENESLAY -
Monique GOMONT - Thierry HARDY - Jean-Louis LECHEVALIER
Jacky REGNAULT - (Monsieur Philippe MARGUERITE, Président,
Membre Hors Conseil)

Richard CHOLET - Gérard GENESLAY - Monique GOMONT
Jacky REGNAULT

Marc COURTIAU - Firmin CUESTA - Gérard GENESLAY

Denis BELLOU - Jean-Louis LECHEVALIER - Jacky REGNAULT

Firmin CUESTA - Jean-Louis LECHEVALIER - Jacky REGNAULT

SYNDICATS INTERCOMMUNAUX

Adduction d'eau potable de la région d'Evrecy Titulaires : Thierry HARDY - Françoise PARIS

Assainissement (SIAVA) Titulaires : Richard CHOLET - Jacky REGNAULT - Jean-Louis LECHEVALIER
Suppléants : Marc COURTIAU - Gilles PUPIN - Firmin CUESTA

Communauté de communes (Evrecy Orne Odon) Titulaires : Gérard GENESLAY - Gérard LEMOINE
Suppléants : Jean-Louis LECHEVALIER - Thierry HARDY

SDEC Titulaire : Jean-Louis LECHEVALIER Suppléant : Gérard GENESLAY

SIGAZ Titulaire : Gérard LEMOINE Suppléant : Richard CHOLET

Syndicat scolaire d'Evrecy Titulaires : Marc COURTIAU - Françoise PARIS

DELEGUES LISTES ELECTORALES

Listes électorales politiques Gérard LEMOINE

Délégué du préfet : Xavier BELLOU

Délégué de l'administration : Olivier SENEAL

Listes électorales chambre d'agriculture

Denis BELLOU Délégué du préfet : Xavier BELLOU

Listes électorales chambre de métiers

Richard CHOLET - Jacky REGNAULT

Délégué du préfet : Xavier BELLOU

Délégué chef d'entreprise : Didier POULAIN

Délégué compagnon : Fabien ROUSSEL

Listes électorales chambre de commerce et d'industrie Thierry HARDY - Françoise PARIS

CORRESPONDANTS

Défense Gérard LEMOINE

Grippe aviaire Denis BELLOU

Réfèrent sécurité routière Jean-Louis LECHEVALIER

CRISE (ERDF) Jean-Louis LECHEVALIER

(*) Maire ou Adjoint délégué

CEREMONIES

Le 8 mai 2011

A l'occasion de la cérémonie de la commémoration du 8 mai 1945, la médaille de la reconnaissance de la nation a été remise à Monsieur Christian LEMOINE et la Croix de Combattant à Monsieur Pierre MARIE



Le 11 novembre 2011

A l'occasion de la cérémonie de la commémoration du 11 novembre, la médaille de la reconnaissance de la nation a été remise à Monsieur Pierre MARIE

LES DEPARTS

NICOLE LEROY

Le 1er juillet 2011

La municipalité et les habitants se sont réunis autour de Nicole LEROY pour fêter son départ en retraite après presque 25 ans de bons et loyaux services.



LES DEPARTS

JEAN YVES CAILLARD

Jean Yves CAILLARD a rejoint, avec son épouse Liliane, l'école d'AVENAY en 1981..... 30 ans plus tard, Jean Yves fait valoir ses droits à une retraite bien méritée. Compétent, dévoué et discret, Jean Yves participe activement à toutes les activités de la commune et le nombre très important de personnes présentes ce soir du 2 septembre atteste de sa popularité et de l'estime que lui porte l'ensemble des habitants de notre commune



En parallèle aux cérémonie de départ de Jean Yves CAILLARD, la municipalité a accueilli la nouvelle directrice de l'école, Mme Nathalie BIRÉ. Nous lui souhaitons un bon accueil et une bonne intégration dans notre commune.





Après les festivités officielles, un repas organisé à l'initiative de l'A.P.E, de la mairie et du comité des fêtes a réuni 260 personnes



La photo souvenir avec les élèves de l'année et les anciens élèves

Vous voulez modifier votre construction ou faire construire ? Les règles à respecter

LE NOUVEAU PERMIS DE CONSTRUIRE - Afin de vous permettre de vous y retrouver plus facilement dans les différentes autorisations d'urbanisme, il nous a semblé utile de vous rappeler les nouvelles formalités à respecter :

Constructions Nouvelles

	Pas de formalité	Déclaration Préalable	Permis de construire	Avant la réforme
Construction créant de la SHOB	<ou= 2m ² de SHOB	<ou= 20m ² de SHOB	>20m ² de SHOB	Idem sauf PC pour S>ou= 20m ² de SHOB sur terrain nu
Habitation légère de loisir dans un terrain de camping ou parc résidentiel de loisir	<ou= 35m ² de SHON	<35m ² de SHON		<ou=35 m ² de SHON : soumis à DT <35m ² de SHON : soumis à PC
Piscine non couverte (ou dont la couverture a moins de 1,80 m de haut)	Bassin <ou= 10m ²	10 m ² <Bassin <ou=100m ²	Bassin >100m ² (NB : concerne aussi les piscines dont la couverture a plus de 1,80 m de haut)	Piscine non couverte : soumise à DP Piscine couverte : soumise à PC

Travaux sur constructions existantes et les changements de destination

	Pas de formalité	Déclaration Préalable	Permis de construire	Avant la réforme
Changement de destination		Sans travaux ou avec travaux qui ne modifient pas les structures porteuses de bâtiment ou de façade		Pour les changements de destination sans travaux PC pour les changements de destination avec travaux
Travaux de ravalement		tous		idem
Travaux ayant pour effet de modifier l'aspect extérieur		Toutes les modifications de l'aspect extérieur du bâtiment qui ne sont pas soumises à PC Velux	Travaux ayant pour effet de modifier le volume du bâtiment et de percer ou d'agrandir une ouverture sur un mur extérieur	DP
Travaux d'entretien et de réparations ordinaires	tous			En fonction du type de travaux

Ces tableaux ne concernent pas les secteurs sauvegardés et les sites classés PC = permis de construire ; DP = déclaration préalable

SHOB Surface Hors Œuvre Brute : somme des surfaces de plancher de chaque niveau de la construction calculées à partir du nu extérieur des murs de façades y compris les combles et les sous sols non aménageables, les balcons, loggias, toitures terrasses accessibles.

SHON : Surface Hors Œuvre Nette : obtenue après déduction de la surface des combles et des sous sols non aménageables , des surfaces non closes, surfaces de stationnement, bâtiments agricoles et serres de production.

COMPTE RENDU DES COMMISSIONS MUNICIPALES

URBANISME: la carte communale est en préparation

Une réunion de présentation a eu lieu courant Juillet avec le cabinet GEODIS pressenti pour réaliser la prestation.

Des informations concernant les différents concessionnaires, réseaux... ont été demandées en préfecture. Nous sommes en attente du retour du « porté à connaissance » document indispensable au démarrage effectif de la procédure. L'autorisation d'utiliser les plans de cadastre a été accordée par les services compétents.

ECOLE

Suite au départ en retraite de Jean Yves CAILLARD, nous avons accueilli depuis la rentrée de septembre Madame Nathalie BIRÉ, en qualité de nouvelle directrice. L'école compte cette année 80 enfants.

CANTINE

Les personnes en charge de la cantine sont Eliane TOUTAIN, Nicole LEROY et Guylaine DESCLOS. Nous avons innové cette année en instituant deux services de façon à séparer les tout petits des enfants plus âgés.

COMMISSION BATIMENTS COMMUNAUX - ECOLE

Dans le cadre des mises aux normes obligatoires, nous avons dû réaliser quelques travaux à l'école et plus particulièrement la mise en place de toilettes garçons et d'un WC handicapés (pose de faïence, carrelage et changement des portes).

Par ailleurs, nous avons également mis en place des stores neufs dans les classes.

SALLE DES FETES

Nous avons procédé à quelques travaux de rénovation : un nouveau système de chauffage a été mis en place, les portes d'entrées ont été changées, et la cuisine a été réaménagée avec la mise en place d'une nouvelle gazinière, et l'achat d'un lave-vaisselle.

COMMISSION CIMETIERE

Le traçage a été fait par les membres de la commission et le nouveau cimetière est désormais opérationnel.

COMMUNICATION

La commande pour la création d'un nom de domaine a été passée et nous sommes en attente des autorisations pour la mise en place effective d'un site internet au nom de la mairie d'AVENAY. Il est prévu que ce site soit utilisé par la Mairie, et les différentes associations communales qui assureront la mise à jour de leurs activités respectives (Comité des fêtes, club des anciens, APE,.....). Une information sera diffusée dans les boîtes à lettres au moment de la mise en place effective.

Afin d'agrémenter ce site, nous faisons appel à tous ceux d'entre vous qui posséderaient des photos anciennes d'AVENAY. Nous vous invitons à vous faire connaître à la mairie. Bien entendu, si vous acceptez de nous les confier le temps d'un retraitage ou d'une copie, ces photos vous seront restituées très rapidement.





Toutes les personnes vivant à AVENAY seront recensées entre le 19 janvier et le 18 février 2012

Depuis janvier 2004, le comptage traditionnel organisé tous les huit ou neuf ans est remplacé par des enquêtes de recensement annuelles.

Ce nouveau recensement repose sur un partenariat plus étroit entre les communes et l'Insee. Ainsi, les informations produites seront plus fiables, plus récentes et permettront d'adapter les infrastructures et les équipements à vos besoins (nombre de crèches, d'hôpitaux, de logements, d'établissements scolaires, d'enseignants, etc.).

Les communes de moins de 10 000 habitants, comme **AVENAY**, font l'objet d'une enquête de recensement exhaustive tous les cinq ans. Elles ont été réparties par décret en cinq groupes - un par année civile-. Ces groupes ont été constitués sur des critères exclusivement statistiques. Ainsi, chaque année, Toutes les communes de l'un de ces groupes procède au recensement de leur population. Au bout de cinq ans, toutes les communes de moins de 10 000 habitants sont été recensées et 100 % de leur population est prise en compte.

AVENAY fait partie du groupe de communes recensées en 2012

A partir du 19 janvier 2012, vous allez donc recevoir la visite d'un agent recenseur. Il sera identifiable grâce à une carte officielle tricolore sur laquelle figurent sa photographie et la signature du Maire. L'agent recenseur viendra déposer à votre domicile les documents suivants : **une feuille de logement, un bulletin individuel pour chaque personne vivant habituellement dans le logement recensé, ainsi qu'une notice d'information sur le recensement et sur les questions que vous pouvez vous poser.**

L'agent recenseur peut vous aider à remplir les questionnaires, sinon, il les récupérera lorsque vous les aurez remplis.

Si vous êtes souvent absent de votre domicile, vous pouvez confier les questionnaires remplis, sous enveloppe, à un voisin qui les remettra à l'agent recenseur.

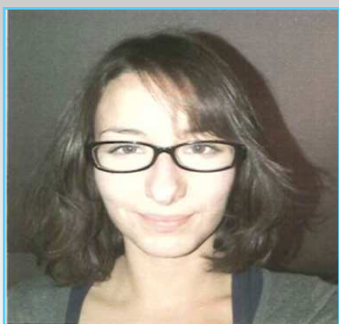
Les questionnaires doivent être remis aux agents recenseurs, retournés à la Mairie ou à l'Insee avant le 18 février 2012.

Votre réponse est importante. **Pour que les résultats du recensement soient de qualité, il est indispensable que chaque personne enquêtée remplisse les questionnaires qui lui sont fournis par les agents recenseurs. Participer au recensement est un acte civique.** Aux termes de la loi du 7 juin 1951 modifiée, c'est également une obligation.

Enfin, **toutes vos réponses sont absolument confidentielles.** Elles sont ensuite transmises à l'Institut National de la Statistique et des Etudes Economiques (Insee) et **ne peuvent donner lieu à aucun contrôle administratif ou fiscal.**

Pour obtenir des renseignements complémentaires, contactez votre mairie au 02.31.80.56.96 ou 09.61.37.37.04 ou par messagerie électronique : commune.avenay@orange.fr

Les premiers résultats de cette enquête seront disponibles sur le site **www.insee.fr** à partir de janvier 2013.



Mademoiselle Pauline GOUBET a été recrutée comme Agent Recenseur. C'est elle et elle seule qui sera habilitée, pour la Commune à passer vous distribuer les imprimés et à les reprendre à la date que vous aurez fixée ensemble. Nous vous remercions par avance du bon accueil que vous lui réserverez.

Pour terminer avec les chiffres, voici un tableau qui retrace l'évolution de la population d'AVENAY, au fil du temps...

A savoir : le 15 septembre 1827, Fierville-en-Bessin fut rattachée à Avenay.

1806	402	1881	314	1926	239	1975	302	2009*	511
1821	404	1891	289	1931	230	1982	372	2010*	520
1831	435	1896	267	1936	232	1990	384	2011*	
1841	433	1901	238	1946	184	1999	409		
1851	395	1906	242	1954	210	2004	518		
1861	398	1911	257	1962	238	2007*	504		
1871	345	1921	240	1968	293	2008*	508		

*** Depuis le nouveau mode de recensement en vigueur en 2007, l'INSEE attribue chaque année, en décembre, une population légale, officielle, à chaque Commune.**

Renseignements utiles

MAIRIE	Téléphone et Fax	02.31.80.56.96
	Téléphone	09.61.37.37.04
	Adresse électronique	commune.avenay@orange.fr
MAIRE	M. Gérard LEMOINE	02.31.80.57.89
1^{er} ADJOINT	M. Jean-Louis LECHEVALIER	02.31.80.59.87
2^{ème} ADJOINT	Mme Françoise PARIS	02.31.80.46.44
3^{ème} ADJOINT	M. Jacky REGNAULT	02.31.80.51.89
4^{ème} ADJOINT	M. Thierry HARDY	02.31.73.17.79



ECOLE D'AVENAY

Tél : 02.31.80.74.03

Directrice : Mme Nathalie BIRÉ
@ : ce.0140605g@ac-caen.fr

COLLEGE PAUL VERLAINE EVRECY

Tél : 02.31.80.54.37

Principale : Mme COLIN
@ : ce.0140051e@ac-caen.fr

PAROISSE SAINT-GERBOLD LES DEUX VALLEES

Père Jean-Parfait CAKPO
Tél : 02 31 73 66 15



SERVICE DES EAUX

S.A.U.R Grentheville

N Azur : 0810 014 013

FRANCE TELECOM

Dépannage 1013 / 1014 / 3900 (selon contrat)

POSTE D'EVRECY

02.31.08.32.20



SERVICES E.R.D.F

Sécurité – Dépannage : N Azur : 0 810 333 014

SERVICES G.D.F

Sécurité – Dépannage : N Azur : 0 810 331 000



ALLO URGENCES

Pompiers de Caen :

18 (ou **112** appel européen pour tous types d'urgences)

SAMU de Caen (Urgences médicales):

15

Gendarmerie d'Evrecy :

02.31.08.35.53 (17 en dehors des heures d'ouverture)

Centre anti-poison

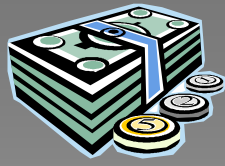
Rouen : **02.35.88.44.00**

Rennes : **02.99.59.22.22**

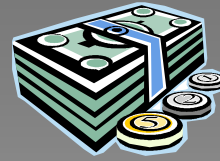
CHU Côte de Nacre :

02.31.06.31.06





TARIFS



CONCESSIONS CIMETIERE :

100 ans :	100 Euros
50 ans :	77 Euros
30 ans :	50 Euros

CONCESSIONS COLUMBARIUM :

50 ans :	650 €
30 ans :	450 €

CANTINE SCOLAIRE et GARDERIE :

Enfants :	3,40 Euros par repas
Adultes :	4,00 Euros par repas
Garderie du matin :	1,60 Euro par jour
Garderie du soir (16h30 – 18h00) :	1,60 Euro par jour (2,00 € jusqu'à 18h30)
Garderie « courte » le soir :	1,00 Euro par semaine (1/4 d'heure chaque soir)
Étude surveillée (17h00 – 18h00) :	2,00 Euros par jour (2,40 € avec garderie jusqu'à 18h30)



TELE ALARME :

1 ^{er} tarif :	4,57 Euros par mois (bénéficiaires non imposables)
2 ^{ème} tarif :	7,62 Euros par mois (bénéficiaires imposables sur le revenu)



LOCATION SALLE DES FÊTES (tarifs à compter du 01.01.2011) :

Habitants de la commune :	120 Euros
Personnes hors commune :	250 Euros
Frais de chauffage :	31 Euros
Location courte (demi-journée) :	30 Euros

Personne à contacter pour tout renseignement ou pour la location : Bernard PUPIN – TEL. 02 31 08 04 62

CONTRIBUTIONS DIRECTES

	Commune	Communauté de communes
Taxe d'Habitation	13,58 %	2,20 %
Foncier Bâti	15,57 %	4,23 %
Foncier Non Bâti	35,87 %	6,80 %
Taxe Professionnelle*	18,6 %	2,21 %



(* Taux relais sur la compensation financière des entreprises, suite à la suppression de la T.P).



Informations pratiques

PERMANENCES DE MAIRIE

Le lundi de 18h à 19h et le vendredi de 17h à 19h

Tél / Fax : 02.31.80.56.96 – Tél : 09.61.37.37.04 - email : commune.avenay@orange.fr

La Commune se dotera d'un site Internet au cours de l'année 2012. Vous en serez informés

Les jours et horaires ci-dessus peuvent être modifiés pendant les périodes de vacances notamment.

Quand le lundi ou le vendredi sont des jours fériés, les permanences sont, soit repoussées du lundi au mardi, soit avancées du vendredi au jeudi, aux mêmes heures.

Si vous souhaitez rencontrer le Maire ou les Maires Adjointes, vous pouvez les contacter directement afin de prendre rendez-vous.

INSCRIPTION SUR LES LISTES ELECTORALES

Les nouveaux habitants de la Commune peuvent se faire inscrire sur les listes électorales **jusqu'au 31 décembre 2011, délai de rigueur.**

Les jeunes qui atteindront l'âge de 18 ans avant le 28 février 2012 sont en principe inscrits d'office à la demande de l'INSEE (**A condition toutefois d'avoir été recensés à AVENAY, à l'âge de 16 ans et de ne pas avoir changé d'adresse depuis**). La liste des nouveaux inscrits sera affichée à la Mairie début janvier. N'hésitez pas à venir vérifier que votre inscription a bien été prise en compte.

Les élections présidentielles auront lieu les 22 avril et 06 mai 2012.

Les élections législatives auront lieu les 10 et 17 juin 2012.

De nouvelles cartes d'électeurs vous seront remises au cours du mois d'avril 2012.



RECENSEMENT MILITAIRE

Le remplacement du Service National par la Journée d'Appel de Préparation à la Défense n'a pas supprimé les opérations de recensement militaire.

Les jeunes, garçons et filles, doivent désormais venir se faire recenser en Mairie, dès leurs 16 ans et au plus tard dans les 3 mois qui suivent.

En cas d'oubli, il est possible de régulariser la situation. Se renseigner en Mairie.

L'attestation de recensement est demandée pour l'inscription à la plupart des examens scolaires et au permis de conduire.

Pour se faire recenser, il est nécessaire d'être en possession des documents suivants :

Carte Nationale d'identité

Livret de Famille

Le cas échéant une copie du document justifiant la nationalité française.

Un justificatif de leur deuxième nationalité pour les bi-nationaux.



DOCUMENTS D'ETAT-CIVIL

Les extraits d'actes de naissance, de mariage ou de décès doivent être demandés directement à la Mairie de la Commune où s'est produit l'événement (demande par Internet possible dans les grandes ou moyennes villes). Joindre une enveloppe timbrée à votre demande si vous la faites par courrier.



DEMANDE DE CARTE D'IDENTITE OU DE PASSEPORT



DEMANDE DE CARTE D'IDENTITE OU DE PASSEPORT

Création :

1/ Vous êtes déjà titulaire d'un **titre sécurisé** (vous voulez obtenir un passeport et vous êtes déjà titulaire d'une carte d'identité sécurisée ou vous voulez obtenir une carte d'identité et vous êtes titulaire d'un passeport électronique ou biométrique –passeports délivrés depuis le 13 avril 2006-).

2/ Vous êtes titulaire d'un titre **non sécurisé** (cas des passeports délivrés avant le 13 avril 2006) encore valable ou périmé depuis moins de deux ans.

Dans ces deux cas, vous devez fournir :

Justificatif de domicile de moins de trois mois.

Deux photos d'identité.

Titre sécurisé ou non sécurisé dont vous êtes titulaire.

Renouvellement :

Pour le renouvellement d'un **titre sécurisé** ou **non sécurisé, mais encore valide ou périmé depuis moins de deux ans**, vous devez produire également :

Justificatif de domicile de moins de trois mois.

Deux photos d'identité.

Le titre sécurisé ou non sécurisé que vous souhaitez renouveler.

3/ Dans tous les autres cas, qu'il s'agisse d'une création ou d'un renouvellement, vous devez fournir :

Justificatif de domicile de moins de trois mois.

Deux photos d'identité.

Copie **intégrale** de l'acte de naissance.

Justificatif de nationalité si votre extrait de naissance ne permet pas de le justifier.

4/ Pour les mineurs, vous devez fournir en plus des documents ci-dessus :

Nom, prénoms, date et lieu de naissance des parents.

Pièce d'identité du parent demandeur.

Livret de famille

Le cas échéant, copie du Jugement de divorce désignant le tuteur.

Cas particulier des cartes d'identité :

La création d'une carte d'identité est gratuite. Son renouvellement également. Un timbre fiscal de 25 € est toutefois demandé si l'ancienne carte ne peut être produite lors du renouvellement.

Cas particulier des passeports :

La Mairie d'AVENAY ne peut plus traiter de genre de demande. Vous devez vous rendre à la Mairie d'Evrecy (téléphoner au préalable), à la Mairie de Caen, ou dans une vingtaine d'autres Mairies du Département (liste disponible en Mairie).

En plus des documents décrits ci-dessus, vous devez fournir un timbre fiscal de:

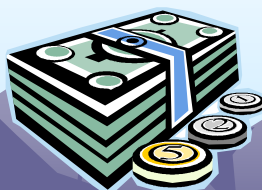
17 € pour les mineurs de moins de 15 ans (20 € avec les photos faites sur place).

42 € pour les mineurs de plus de 15 ans (45 € avec les photos faites sur place).

86 € pour toute personne majeure (89 € avec les photos faites sur place).

Budget succinct

<u>DEPENSES DE FONCTIONNEMENT</u>		<u>RECETTES DE FONCTIONNEMENT</u>	
CHARGES A CARACTERES GENERAL 86 060		ATTENUATION DE CHARGES 600	
dont : Eau	2 800	dont : Remboursement salaires	600
Electricité	9 000	VENTE DE PRODUITS 29 563	
Combustibles	8 000	dont : Cantine/Garderie/Étude	28 400
Alimentation	15 500	IMPOTS ET TAXES 109 318	
Petit matériel	2 000	dont : Contrib. Directes	96 622
Fourn. de bureau 1 500		Droits de mutation	12 696
Fourn. Scolaires 4 800		DOTATIONS DE L'ETAT 117 784	
Entretien bâtiments	9 201	dont : D.G.F	55 023
Entretien voirie	10 972	Fds Nat Taxe Prof	23 210
Entretien matériel	5 200	Dot. Solid. Rurale	10 317
Primes d'assurances	2 465	Participations Communes	12 500
Fêtes et cérémonies	1 500	Autres dotations	16 734
Téléphone/Timbres	3 200	AUTRES RECETTES 12 218	
Frais de transport 1 600		dont : Loyers	8 850
IMPOTS ET TAXES 1 950		EXCEDENT 2010 30 420	
FRAIS DE PERSONNEL 115 271		<u>TOTAL FONCTIONNEMENT 299 903 €</u>	
GESTION COURANTE 64 034		<u>RECETTES D'INVESTISSEMENT</u>	
dont : Indemnité élus	22 000	DOTATIONS 31 768	
Service incendie 7 166		(FCTVA – TLE)	
Charges intercom.	25 950	SUBVENTIONS 60 350	
Subventions	5 408	(ETAT – DEPARTEMENT)	
FRAIS FINANCIERS 10 804		EMPRUNT 44 000	
AUTRES DEPENSES 250		EXCEDENT 2010 47 236	
<u>TOTAL FONCTIONNEMENT 299 903 €</u>		<u>TOTAL INVESTISSEMENT 183 354 €</u>	
<u>DEPENSES D'INVESTISSEMENT</u>		<u>TOTAL RECETTES 2011 497 476 €</u>	
REMBOURS. EMPRUNTS 15 960		BUDGET DU C.C.A.S	
CARTE COMMUNALE 12 000		Entretien du matériel	800
ACQUISITIONS 30 300		Impôts et taxes	165
dont : Travaux École	10 000	Secours en argent	442
Travaux Bâtiments	13 500	Subvention A.D.M.R	400
Assainissement	5 300	Bourses communales	300
Matériel école	1 500	Virement à l'Investissement	982
GROS TRAVAUX 125 094		<u>TOTAL DEPENSES 2011 3 089 €</u>	
dont : Voirie	125 094		
<u>TOTAL INVESTISSEMENT 183 354 €</u>			
<u>TOTAL DEPENSES 2011 483 257 €</u>			



LA DECHETTERIE

Route de Préaux Bocage 14210 SAINTE HONORINE DU FAY



Les horaires d'hiver (du 1er octobre au 31 mars)	Les horaires d'été (du 1er avril au 30 septembre)
Mercredi 14h00 - 16h30	Lundi 14h30 - 18h00
Vendredi 14h00 - 16h30	Mercredi 14h30 - 18h00
Samedi 10h00 - 12h00 et 14h00 - 16h30	Vendredi 14h30 - 18h00
	Samedi 10h00 - 12h00 et 14h30 - 18h00

Les déchets acceptés : Encombrants, déchets verts, branchages, métaux, ferraille, gravats inertes, cartons industriels, huiles, papier, emballages, piles, batteries...

Les déchets refusés : Ordures ménagères, cadavres d'animaux, déchets médicaux et pharmaceutiques, extincteurs et déchets explosifs

Un produit recyclé, c'est moins d'impôts pour vous, pour nous, pour tous. Depuis 2004, votre Cde C E-O-O exerce la compétence déchets ménagers et assimilés.

RECYCLONS.

Tarification Incitative du service Déchets Ménagers compétence Déchets Ménagers et Assimilés.

A ce titre, les élus communautaires mènent une réflexion et ont commandé une étude afin d'envisager de modifier le financement de ce service.

Les objectifs sont multiples

Il apparaît nécessaire de se mettre en marche pour réduire de 7% la quantité de déchets à incinérer d'ici 2015. C'est une exigence du Grenelle de l'environnement. Il est indispensable d'améliorer nos performances en matière de tri et de recyclage des déchets valorisables en limitant le recours aux matières premières vierges.

Le principe du pollueur payeur doit être appliqué pour les ordures ménagères résiduelles, c'est-à-dire non valorisables. L'augmentation de la Taxe Générale sur les Activités Polluantes (TGAP) doit nous y inciter. Le coût du service doit se rapprocher de la quantité de déchets à traiter, de manière comparable à la facturation du service d'eau potable ou d'électricité, où chacun paie en fonction de sa consommation avec un abonnement pour pallier les charges fixes. Vos représentants élus ont à cœur de faire bénéficier notre collectivité, et donc vous tous, des aides substantielles de l'ADEME qui sont associées à l'atteinte de ces objectifs. Nous ne devons pas manquer ces opportunités.

Quels principes mettre en œuvre ?

Tenter de ne pas augmenter la charge financière de la Communauté de Communes

Conserver la bonne qualité de service que nous avons et l'améliorer avec la dotation envisageable de conteneurs individuels de capacités adaptées au foyer à desservir.

Faire financer de manière équitable le service d'élimination des ordures en fonction du nombre de présentations du conteneur à la collecte.

Assurer le plus juste prix pour l'enlèvement des produits recyclables, déduction faite des aides ECO Emballage.

Financement actuel : Taxe d'Enlèvement des Ordures Ménagères : système basé sur la valeur locative de l'habitation (surface, coefficient de situation, coefficient d'entretien, et de confort). Ces valeurs locatives, jamais revues depuis 1970, nécessiteraient une réforme urgente de l'État pour une plus grande équité. Cette taxe est associée à un pourcentage voté chaque année par la collectivité compétente (Conseil Communautaire) pour assurer l'équilibre budgétaire.

Financement envisagé : Tarification « incitative » en fonction du service :

Avec une partie fixe liée aux charges de ramassage, aux coûts de collecte et de tri des matériaux recyclables ainsi que des services de déchetterie.

Une partie variable incitative qui avantagera les foyers qui trient correctement. Un conteneur pour les ordures résiduelles sera mis à votre disposition et le coût sera proportionnel à la fréquence de présentation et au volume du conteneur.

Ce qui vient de vous être présenté ne constitue qu'une esquisse de solution sur laquelle la communauté de communes continue de travailler. Pour l'année 2012 le mode de financement actuel se poursuivra.

Nous ne manquerons pas de vous tenir informé de la suite des travaux de vos délégués, au fur et à mesure des évolutions techniques et financières adoptées par le Conseil Communautaire.

RAPPEL SUR LE CIVISME POUR UNE VIE AGREABLE POUR TOUS

**Le civisme désigne le respect du citoyen pour la collectivité
dans laquelle il vit et le respect de ses conventions.**

Il semble que cette définition ne soit pas suffisamment claire pour tout le monde puisque nous constatons malheureusement régulièrement sur notre commune des marques d'incivilité plus ou moins graves mais dans tous les cas pénalisantes pour certaines ou certains d'entre nous.

**Alors peut être pourrions-nous traduire le respect des autres par
« ne faites pas ce que vous n'aimeriez pas que l'on vous fasse »**

Vous n'aimeriez pas habiter devant un dépôt d'ordures ...

Alors... Quand des containers sont mis à la disposition des habitants de la commune afin que chacun fasse le tri sélectif (papier, verre, plastique), ne déposez pas de déchets ou de sacs-poubelles. Pensez à ceux qui habitent à proximité...

Vous n'aimeriez pas que l'on perturbe votre tranquillité par des bruits intempestifs

Alors... Respectez des horaires décents pour la mise aux containers surtout le verre dont le dépôt est fort bruyant. Là encore, pensez à ceux qui habitent à proximité...

Alors... Ne faites pas vrombir les moteurs de vos engins (quad, scooter, moto) sur les routes ou dans les champs. Rappelez-vous que concernant les nuisances sonores, des horaires ont été instaurés à l'usage des appareils motorisés (tondeuse, bétonnière, tronçonneuse,...).

Du lundi au vendredi : 8h – 19h – le samedi : 9h-12h et 15h-19h - Le dimanche et jours fériés : 10h-12h. Pour le respect des autres, pensez-y.

Vous n'aimeriez pas que votre environnement soit pollué ...

Alors ... évitez les feux intempestifs, nauséabonds qui sont interdits.

Vous n'aimeriez pas que vos enfants vivent en insécurité routière dans la commune ...

Alors... Respectez les trottoirs : ceux-ci sont faits pour pouvoir marcher seul, en groupe ou avec des enfants en poussette et, ce, en toute sécurité. Merci de respecter le stationnement de façon à ce que les piétons puissent circuler librement sur les trottoirs et ne soient pas obligés d'emprunter la route pour le respect et la sécurité de tous.

Alors... Respectez le code de la route : certains conducteurs empruntent les sens interdits installés dans la commune au mépris des règles les plus élémentaires de sécurité. Pensez aux autres.

Vous n'aimeriez pas retrouver vos sacs poubelles éventrés...

Alors ... Ne laissez pas vos chiens se balader seuls dans la commune, cela peut être dangereux pour nos enfants, nos voisins, nos amis, et il est fort désagréable de retrouver les ordures réparties sur les trottoirs ou sur la route.

RESPECTER CES QUELQUES REGLES NE DEMANDE PAS D'EFFORT PARTICULIER...

Juste un peu de courtoisie, de respect des autres ... et permet de rendre la vie plus simple, plus sociale, plus conviviale pour nous tous... alors respectons les au quotidien !



ETAT CIVIL

NAISSANCES



Robin BENHADJI	11 janvier 2011
Nohlan WEBER	09 mai 2011
Thibault COPPIN-LUCAS	19 juillet 2011
Warren VILPOIX	26 juillet 2011
Timéo LECOURT	21 septembre 2011
Noah BEAUSSIEU	10 octobre 2011
Tobias CAUMEIL	13 octobre 2011
Victoire LAINÉ	20 octobre 2011



Bienvenue aux bébés et félicitations aux parents.

MARIAGES

Néant



DECES



Monique LE CORSU	31 janvier 2011
Gilbert CAPITAINE	09 février 2011
Maurice CAZARD	05 décembre 2011



Sincères condoléances aux familles.

U.N.C A.F.N. Section d'Évrecy

Avenay - Baron s/Odon - Esquay-Notre-Dame - Évrecy - Gavrus - Neuilly-le-Malherbe

Compte rendu d'activité des anciens combattants

3 Avril 2011

Assemblée générale de l'UNC Calvados à Colombelles

30 Avril 2011

148ème anniversaire du combat de Camerone à Baron sur Odon

Samedi 7 Mai 2011

Esquay Notre Dame

Dépôt de gerbe au monument aux morts - Vin d'honneur offert par la municipalité

Dimanche 8 Mai 2011

Baron s/ Odon

Café croissants offerts par la municipalité - Dépôt de gerbe au monument aux morts

Évrecy

Messe en l'Église d'Évrecy (Armistice 1945) - Dépôt de gerbe au monument aux morts – Remise de décoration reconnaissance de la nation à M. Charles Bernard.

Avenay

Dépôt de gerbe au monument aux morts - Remise de décorations : médaille du combattant à Pierre Marie, médaille reconnaissance de la nation à M. Christian Lemoine - Vin d'honneur offert par la municipalité

Jeudi 1er Juin 2011 : Ascension - Fête

Évrecy

Messe en l'Église d'Évrecy - Dépôt de gerbe au monument aux morts.

5 Juin 2011 La Roche sur Yon (Vendée)

Congrès national de l'UNC

Dimanche 19 Juin 2011

Anniversaire Bombardement d'Évrecy - Messe en l'Église d'Évrecy - Dépôt de gerbe sur la tombe des victimes inconnues puis au monument aux morts pour les 130 victimes civiles du bombardement.

Dimanche 26 Juin 2011

83ème congrès départemental à Falaise avec pour thème : Devoir de Mémoire

Assemblée générale et Dépôt de gerbe au monument aux morts Canadiens, Polonais et Français

30 Juin 2011

Inauguration à Mouen de la fresque pour la paix - Dépôt de gerbe et discours

8 au 10 Juillet 2011

Voyage à Exeter en Angleterre organisé par l'association Cote 112 et association 43ème Wessex

11 Juillet 2011

Cérémonie monument cote 112 à Esquay notre Dame, avec une cinquantaine d'élèves anglais en présence du vétéran Albert Figg, 91 ans

Samedi 5 novembre 2011

Assemblée d'Automne des présidents - Décorations internes UNC

Vendredi 11 novembre 2011

Baron sur Odon

Café et croissants offerts par la municipalité à la salle des fêtes Dépôt de gerbe au monument aux morts.

Évrecy

Dépôt de gerbe au monument aux morts - Discours du Maire et du président UNC

Avenay

Dépôt de gerbe au monument aux morts - Décoration de la médaille de la reconnaissance de la nation à Pierre Marie - Vin d'honneur offert par la municipalité

Samedi 12 novembre 2011

Esquay Notre Dame

Dépôt de gerbe au monument aux morts - Remise Drapeau neuf à Émile Ménard par le président Bry Pierre - Vin d'honneur offert par la municipalité

Dimanche 13 novembre 2011

Neuilly le Malherbe Messe en l'église de Neuilly le Malherbe - Dépôt de gerbe au monument aux morts

Lundi 5 Décembre 2011

Cérémonie officielle de la journée d'hommage aux morts pour la France pendant la guerre d'Algérie et les combats du Maroc et de Tunisie à Caen

Samedi 28 Janvier 2012

Assemblée générale des combattants – Compte rendu d'activités et financier – Élection de nouveaux membres – Galette des Rois et verre de l'amitié - Activités 2012 en prévision

Le Président - BRY Pierre

L'Association Odon - Cote 112



Gilles Osmont + Nic Dinsdale

L'année 2011 a été marquée par deux principaux événements sur la Cote 112 et un voyage inoubliable en Angleterre, le tout courant juillet .

Cérémonie à Exeter (UK) de dissolution de l'association britannique des vétérans de la 43ème Wessex :

Notre groupe d'environ 30 personnes est allé apporter soutien et reconnaissance à l'association des vétérans de la 43ème Wessex div, qui se dissout et se transforme en œuvre de charité, à l'intention de ses anciens membres. Après une traversée nocturne en ferry de la Manche, notre bus est allé à Exeter. Nous y avons été accueillis très chaleureusement par nos amis anglais et par la municipalité d'Exeter qui avait organisé un pot de bienvenue.

Nos fidèles porte-drapeaux ont ensuite défilé en ville, avant d'entrer dans la cathédrale où une cérémonie religieuse a eu lieu. La journée s'est terminée par un repas de gala, excellent, durant lequel les deux présidents ont pu marquer, par leurs discours, le fort attachement des Normands à nos libérateurs britanniques, et le bonheur des vétérans pour l'accueil qu'ils reçoivent à l'occasion de toutes leurs visites sur la Cote 112.

Nous sommes rentrés en France, la tête chargée de souvenirs de cet excellent moment, aussi bien pour la qualité de l'accueil et de l'organisation de nos amis britanniques que par la bonne ambiance au sein de notre groupe pendant tout le trajet.

Cérémonie du 67ème anniversaire des batailles de l'Odon le 11 juillet 2011 :

Des militaires de la 43ème Brigade, emmenés par leur Brigadier Général, sont venus en bus marquer l'effort de mémoire et se recueillir sur les lieux de leurs durs combats lors de l'opération Jupiter. A la suite de cette cérémonie un vin d'honneur a réuni tout le monde en Mairie d'Esquay, en toute amitié.

Visite de lycéens anglais le 19 juillet, avec Albert Figg :

Comme régulièrement, tous les deux ans, un groupe de lycéens britanniques de l'école Lady Hawkin's School, Kington, Herefordshire, sous la direction de leur professeur d'Histoire Nic Dinsdale, est venu sur la Cote 112 ; ce sont eux qui avaient planté les deux arbres du souvenir la dernière fois.

Je voudrais remercier toutes les municipalités qui m'aident à maintenir l'effort de Mémoire de la Cote 112 et tous les habitants pour leur fidèle soutien à cette cause.



Nos porte-drapeaux dans EXETER

**Un grand merci tout spécialement aux porte-drapeaux !
Je vous souhaite de très bonnes fêtes de fin d'année.**

**Gilles Osmont - Président Odon-Cote 112
Pour m'écrire : Mairie.14210 Esquay N/ Dame
TEL 06 07 70 67 54**

L'EDITO DU PERE JEAN PARFAIT

VIVRE L'AVENIR EN BÂTISSANT LE PRÉSENT

Une année s'en va finir et une autre nous ouvre bientôt ses bras : 2012. Invitation à un nouveau départ avec ses promesses, ses découvertes, ses défis qui sollicitent, appellent et interpellent nos êtres et nos engagements quelles que soient nos conceptions. C'est dans cet esprit que le nouvel évêque de notre département, Mgr Jean Claude BOULANGER invite tous les chrétiens et tous les hommes et femmes de bonne volonté, à remobiliser autour de la mission de justice, de paix, d'amour, de libération et de service de tout l'homme et tout homme que le Christ JÉSUS a confiée à l'humanité entière. Donc d'ici 2012 des moments de rencontres, de discussions, d'échanges et de propositions concrètes seront aménagés. Voilà donc le but de cette lettre qu'il nous adresse :

VOIR TEXTE CI-JOINT.

BONNE FÊTES DE NOËL ET SAINTE ANNÉE 2012.

DIEU EST EN VOYAGE !

Ce serait dommage que vous ratiez son passage. Alors levons l'ancre vers Cap 2012.

Voici venu le temps de l'Avent, c'est le temps de veiller. Rappelez-vous le temps des veillées le soir au coin du feu. Oui; le temps de l'Avent, c'est le temps des éveillés. Mais pourquoi voulez-vous veiller ? Il y a un temps pour travailler, un temps pour dormir et un temps pour le loisir. Mais pourquoi veiller ? Tout est calculé, minuté, chronométré. Tout est prêt. Il y a désormais le prêt-à-porter, le prêt-à-cuisiner, il y a même le prêt à intérêt pour mieux prévoir l'avenir. Et oui, le temps de l'Avent, c'est le temps de l'avenir. Mais pourquoi toujours se préoccuper de l'avenir ? Ne pensez-vous pas qu'on a déjà assez à faire avec le présent ? Pourquoi l'avenir, alors qu'il faut aussi dormir ? Oui, pourquoi ?

« Restez éveillés » dit Jésus

Pourquoi veiller, s'il n'y avait pas l'aurore ? Pourquoi ramer, s'il n'y avait pas le port ? Pourquoi l'hiver, s'il n'y avait pas le printemps ? Pourquoi la nuit, s'il n'y avait pas le jour ? Et pourquoi l'Avent, s'il n'y avait pas Noël ? Et voilà qu'en ce temps de l'Avent, l'Église nous invite à nous préparer. **Notre diocèse se met en route vers Cap 2012, vers des orientations pour les cinq prochaines années. Cette route, c'est ensemble que nous la ferons.** Être chrétien dans notre monde est un défi, mais c'est aussi une grâce. Chers amis, êtes vous heureux d'être chrétiens ? Qu'est ce que la foi change dans votre vie ? S'il y a du bonheur à mettre sa confiance dans le Christ pourquoi le taire et le cacher ?

Cap 2012, vous invite à veiller car Dieu est en voyage. Il a confiance en vous. Vous avez du prix à ses yeux. Chacun a reçu une charge, un travail. Oh vous le savez bien, quand on a une responsabilité, on n'a pas envie de sommeiller. Vous pourriez croire qu'il a fait exprès de partir en voyage pour donner de l'importance aux serviteurs que vous êtes. Il s'est retiré comme s'il voulait vous permettre d'exister, un peu comme la mer se retire et laisse apparaître les rochers de granit ou les plages de sable. Il s'est retiré mais Il ne vous a pas quittés ou délaissés. Bien au contraire. Ce n'est pas une absence mais un trop plein de présence. C'est la raison pour laquelle, on ne croit jamais seul. C'est en communauté que l'on découvre cette présence. Dieu n'a qu'un désir : venir vous rencontrer. Mais s'il vient à l'improviste, serez-vous prêts ? Comme dit St Jean de la Croix : « Dieu est là mais c'est de nuit ». Et veiller dans la nuit, nous savons ce que cela veut dire. Alors, réveillez-vous, tenez bon. Il en est tellement qu'on laisse dormir et qui un jour nous reprocheront de ne pas les avoir réveillés. Peut-être que des personnes autour de vous attendent qu'on réveille leur foi. N'hésitez pas à témoigner de la joie de croire. Oui, Dieu est en voyage, Il ne cesse d'emprunter les chemins de notre humanité.

Avec tout le diocèse, puissiez-vous devenir des communautés en route pour la mission !



Jean-Claude BOULANGER Évêque de Bayeux et Lisieux

ECHOS DE LA COMMUNAUTE DE COMMUNES

Après la rentrée, voici qu'arrive à grand pas la fin de l'année 2011 et la distribution des bulletins communaux d'information ; c'est donc une période propice pour communiquer sur les réalisations et sur les projets de la Communauté de Communes EVRECY ORNE ODON dont votre collectivité est membre avec dix-huit autres communes. Il est juste de dire qu'à plusieurs, on est capable de réaliser des équipements utiles et parfois même indispensables à tout un territoire. C'est la raison d'être des communautés de communes qui prennent en compte la réelle efficacité, le coût et l'intérêt pour le citoyen.

Tout d'abord, sachez que vous êtes représentés par des délégués communautaires de chaque commune composant la CCEOO. Pour connaître leurs noms, il vous suffit d'aller sur le site internet (<http://www.evrecy-orne-odon.fr>), de téléphoner au 02 31 73 11 98 ou encore de vous renseigner tout simplement dans votre mairie. L'intercommunalité est un outil au service des communes.

Durant quatre mois cette année, nous avons accueilli une stagiaire, Pauline DELASALLE, étudiante préparant une licence "Environnement". Elle s'est rendue dans les communes et dans les écoles qui le souhaitent pour intervenir sur le tri sélectif des déchets et sur les méthodes de compostage.

Sur le même sujet, la commission communication a lancé un concours avec les écoles du territoire de la CCEOO sur le thème "Sensibiliser les adultes au respect de l'environnement". Deux écoles (Esquay-Notre-Dame et Sainte-Honorine-du-Fay) ont répondu à notre idée et de très belle manière, avec de superbes dessins de tous les élèves des classes sélectionnées, illustrant parfaitement le thème choisi. Une série de livres traitant de l'environnement a été remise aux instituteurs. (*voir photos*).

Petite Enfance Le conseil communautaire a souhaité la construction de deux structures "multi accueil" pour enfants de moins de 6 ans, l'une devant être implantée à Evrecy et la seconde à Maltot. Seraient adjoints à ces constructions nouvelles, deux Relais d'assistantes maternelles (RAM). Concernant le projet de la commune de Maltot, le conseil communautaire vient de retenir le Cabinet d'architectes BAETZ et CHARDIN pour assurer la maîtrise d'oeuvre. Quant au projet d'Evrecy, la consultation des entreprises pour une construction en bâtiment modulaire a été déclarée sans suite par la commission chargée du dossier. Il a par conséquent été décidé de lancer une nouvelle consultation pour une construction en traditionnel. Le projet se trouve donc retardé.

L'Action Culturelle Afin d'informer au mieux les familles qui résident dans nos communes, nous vous communiquons les coordonnées ci-dessous concernant l'école de musique intercommunale :

Ecole de musique Orne-Odon 4 rue de l'Eglise 14210 GAVRUS

Tel : 02.31.80.04.69 Présidente : Christine VERNIER christine-vernier@orange.fr

Vice Président : Thierry TOUTAIN Trésorier : Pierre BALANCA Secrétaire : Catherine VIAC

Coordinatrice Pédagogique : Esther STECIUK Tel : 07.86.53.31.2

Permanence à Gavrus, 4 rue de l'Eglise le mercredi de 18h30 à 19h30

Site de l'école : <http://pagesperso-orange.fr/musique-orneodon/>

Lieux d'activité : La maison des Associations rue Cabottière à Évrecy - Ecole de musique 4 rue de l'Eglise à Gavrus - La Maison des Tilleuls 3 rue St Lambert à Amayé-sur-Orne

La Vallée de la Guigne Entre Évreacy et Feuguierolles-Bully, en passant par Avenay et Vieux, vous pourrez suivre la Vallée de la Guigne, petite rivière qui doit son nom à une variété de cerise sauvage. Tout un parcours de 15 km avec variantes, une rivière et des berges restaurées, un sentier d'interprétation avec panneaux explicatifs. Voilà une belle promenade tout près de chez vous, elle pourra même vous conduire à visiter le musée archéologique de Vieux.

Déchets ménagers Concernant le tri sélectif : "Faites-en des tonnes !"

N'oubliez pas que pour l'apport volontaire dans les containers, vous êtes maintenant en "mono flux" c'est-à-dire que papier et journaux (sans film protecteur), flacons plastiques, emballages carton et métallique, cartonnettes et briques alimentaires : *tout va dans le même container ; sauf le verre qui se dépose dans un container spécifique*. A ce propos, une bouteille recyclée ne coûte rien à notre collectivité, en revanche une bouteille dans votre poubelle, **c'est très cher**.

La CCEOO ramasse les déchets ultimes et adhère au syndicat de destruction de Colombelles, le SYVEDAC. **Ce syndicat est maintenant doté d'un site Internet : <http://syvedac.org>** ; une journée portes ouvertes de l'usine a eu lieu le 26 novembre prochain. Pour l'année 2012, **la tonne d'ordures incinérées nous coûtera 107 €**. Le calendrier 2012 rappelant toutes les consignes de ramassage et de tri dans chaque collectivité vous sera distribué avant la fin décembre 2011 ; **conservez-le, ne le confondez pas avec les publicités**.

UN RAPPEL : Vous pouvez faire vous-même votre compostage, téléphonez à la CCEOO qui pour un prix très modique, vous vendra un composteur de 400 ou 800 L (Bois ou plastique).

Du côté des « Finances » Le Conseil communautaire sur proposition de la commission des finances a choisi la stabilité des taux d'imposition 2011 ; ils ont été ainsi votés :

- Taxe d'habitation : 2,20 % - Taxe sur le foncier bâti : 4,23 % - Taxe foncière sur le non bâti : 6,80 %

Toutes les indications concernant les budgets de la CCEOO sont données dans le Bulletin N 11 (*des exemplaires sont encore disponibles sur demande au siège de la Communauté de communes*).

Par ailleurs, l'achat du nouveau siège de la CCEOO sera concrétisé sous peu et nous espérons pouvoir intégrer les lieux dans les mois à venir. Les habitants de notre territoire seront ainsi accueillis dans de bien meilleures conditions.

Que dire de nos routes ? Et bien, qu'elles nous coûtent toujours aussi cher, mais que c'est une dépense équitable puisque chacun les utilise. Grace au travail de la commission "voirie", nous pouvons constater que leur état s'est considérablement amélioré. Pour l'année 2011, 1 199 247 € seront nécessaires pour réaliser les travaux demandés par les communes et malgré cette somme, des travaux seront différés en 2012.

Monsieur Roger ENTFELLNER, Président, tous les membres du Conseil Communautaire ainsi que le Personnel de la CCEOO vous souhaitent de très belles fêtes de fin d'année et vous adressent leurs vœux très sincères pour 2012.



OMAC EVRECY ORNE - ODON

Saison culturelle 2012

Tous spectacles à 20h45, à la salle des fêtes d'Evrecy, sauf mention spéciale

Dimanche 15 janvier / à 16h / danse contemporaine

CENTRE CHOREGRAPHIQUE NATIONAL DE CAEN / BASSE-NORMANDIE

« **Husaïs** » suivi de « **Solstice (remix)** »

Une danse virtuose et énergique, tour à tour douce et brutale dans deux duos parmi les plus beaux du répertoire d'Héla Fattoumi et Eric Lamoureux.

Samedi 4 février / théâtre

EN VOTRE COMPAGNIE – « **Dieu, qu'ils étaient lourds... !** »

RENCONTRE THÉÂTRALE ET LITTÉRAIRE AVEC LOUIS-FERDINAND CÉLINE. © EDITIONS GALLIMARD

Des confidences et des confessions de Louis-Ferdinand Céline qui vous cueilleront à vif et vous laisseront groggy... Une heure cinglante et tonique !

Samedi 10 mars / église d'Évrecy / musique

CALMUS ENSEMBLE LEIPZIG

Cinq jeunes chanteurs allemands d'une insolente élégance vocale et stylistique qui traverse les genres et les siècles. La classe, tout simplement.

Samedi 12 mai / théâtre

PEBROC THEATRE – « **Le Cyrano de Saturne** » DE MARC FRÉMOND

Ce Cyrano au long court arrive de Saturne... Ce n'est pas la porte à côté mais ce qu'il nous raconte fait du bien et nous touche de près.

Réservations (*le mardi précédant la date du spectacle*) : **Ericka Le Mazier : 02 31 80 57 49**

Tarifs normaux :

Adultes : 10 euros, Jeunes (de 11 à 18 ans) : 4 euros, Enfants (moins de 11 ans) : gratuits

Tarifs réduits (sur justificatif) :

Adultes : 8 euros, Étudiants : 7 euros, Demandeurs d'emploi : 4 euro.

École de Musique Orne-Odon

L'école de musique remercie vivement l'équipe sortante de Bénévoles présidée par Martine Ecolasse pour son travail et son implication depuis plusieurs mandats. L'Assemblée Générale du 2 septembre 2011 a élu un nouveau Conseil d'Administration constitué de :

Christine VERNIER, Présidente, Thierry TOUTAIN, Vice Président, Pierre BALANCA, Trésorier, Anne FERNANDES TRONCO, Trésorière Adjointe, Catherine VIAC, Secrétaire, Marie FROSSARD, Secrétaire Adjointe, Marina BLEGER, Yannick GUILLEUX, Suzelle HARDEL, Patricia POLIDOR, Arnaud RICHARD et Nadège VALLERIE.

Pour cette nouvelle saison 2011-2012, les professeurs introduiront la musique à la **Maison de retraite Les Coteaux d'Évrecy** par le biais de mini-auditions. Les résidents seront invités à chanter avec les élèves et la chorale.

Une chorale adulte a été créée sous la direction de Laurie Massa, nouveau professeur de piano. N'hésitez pas à vous inscrire. Les répétitions ont lieu le **mardi de 18h45 à 20h15** à GAVRUS (à côté de la Mairie).

L'école de musique Orne Odon a participé au **Téléthon** le **vendredi 2 décembre 2011 à 20h30** à la salle des fêtes de SAINTE HONORINE DU FAY.

L'atelier des musiques actuelles présentera de nouvelles chansons. Il est ouvert à celles et ceux qui souhaitent partager des moments musicaux au sein d'un groupe. Les répétitions ont lieu le **lundi de 18h30 à 19h30** à la Maison des associations d'ÉVRECY.

En partenariat avec l'école de musique Lamido, des **ateliers autour de la musique malgache** ont eu lieu le **mercredi 12 octobre 2011** à l'Espace Senghor à VERNON et seront renouvelés le **samedi 11 février 2012** à la Maison des Associations d'ÉVRECY. Ils sont ouverts à tous les enfants de 5/7 ans et de 8 ans et plus.

Une **exposition** du photographe Mamy Mahenintiana a été présentée **du 9 au 19 novembre 2011** à l'Espace Senghor et un **concert** clôturera cette approche de la musique malgache le **samedi 11 février 2012 à 20h30** à la salle des fêtes de VIEUX.

Vous trouverez toutes les informations pour vous inscrire aux ateliers et à la chorale ainsi que toutes les dates des auditions sur le site de l'école :

<http://pagesperso-orange.fr/musique-orneodon/>

Contacts

École de musique Orne Odon 4 rue de l'Église 14210 GAVRUS Tel : 02.31.80.04.69

Coordnatrice Pédagogique : Esther STECIUK Tel : 07.86.53.31.21

Courriel : coledemusique-orneodon@orange.fr

Présidente : Christine VERNIER Courriel : christine-vernier@orange.fr



CHORALE CANT'AMAY



La chorale, au sein de l'association Cant'Amay, poursuit son activité le mercredi soir de 20 h30 à 22 h, à la maison des Tilleuls, d'Amayé sur Orne. Cette année encore, le groupe compte plus de 60 adhérents, venant de 20 communes environnantes, dont plusieurs d'Avenay. Quelques hommes nous ont rejoints, mais leurs pupitres sont toujours trop peu nombreux. Alors ? Messieurs, n'hésitez pas, nous serions ravis de vous accueillir .

L'année 2011, fut celle de l'innovation, grâce aux différents stages effectués. Notre chef de chœur, Geneviève Bonhomme, a consacré trois week-ends à une formation portant sur la direction ; quant aux choristes, ils ont bénéficié de trois animations sous la houlette de Didier Hory (de la chorale universitaire) et dans le cadre de Polyfolia, avec Anne-Marie Crétté et Jacques Vanherle, de deux séances pour préparer la fête de la musique. Ces heureuses initiatives ont impulsé un souffle nouveau au sein du groupe.

Pour l'année 2011

Peu de prestations, nous souhaitons renouveler notre répertoire.

- Mardi 21 juin à Évrecy : Fête de la musique, CDD (chœur à durée déterminée ou « Nous avons les moyens de vous faire chanter »).

- Dimanche 24 juin (toujours dans le cadre de la fête de la musique), concert en l'église d'Amayé sur Orne.

**Nous avons terminé l'année par un concert de Noël, à l'église d'Amayé .
Vous y étiez nombreux .**

La Présidente : Nadine Boilay



Comité des Fêtes et Loisirs d'AVENAY



Cette année, le comité des fêtes et Loisirs d'Avenay, aura 45 ans le 30 novembre 2011 .

Sans tomber dans le nombrilisme, je pense que cela mérite d'être souligné. S'agissant d'un comité des fêtes, il convient de rappeler aussi le chemin parcouru et le travail accompli depuis 1966 par tous les bénévoles qui se sont succédé pour arriver aux succès que nous avons connus et que nous connaissons encore.

Par le passé, il était habituel de décorer des chars qui devaient défiler pour cette occasion dans les rues du village. Les chars étaient lourds et difficiles à manœuvrer souvent par des chevaux, tant et si bien que dans une manœuvre hasardeuse et emporté par le poids de celui-ci en 1951, René SCELLES, de retour de captivité, s'est retrouvé seul coincé contre un mur par le poids d'un chariot et qu'il a perdu la vie. Peut-être y aura-t-il un jour à Avenay une rue à son nom.

Pour l'heure nous ne saurions être trop prudents lors de nos différentes activités : « un proverbe chinois dit que l'expérience est une lampe accrochée dans le dos qui éclaire le chemin parcouru ». Si je rappelle à vos bons souvenirs cette triste anecdote c'est qu'il convient lors de nos activités de faire attention à la sécurité.

Je parle d'autant mieux de la sécurité que le déroulement de cette année 2010/2011 s'est réalisé sans incident. Le temps passe très vite, le calendrier des manifestations a été respecté mais souvenez vous :

La galette des rois, une réunion de travail privilégiée pour recentrer nos esprits en commun autour des tâches à accomplir pour l'année nouvelle.

Le concours de belote avec une vingtaine de doublettes dont le profit est reversé intégralement à l'école d'AVENAY. Bonne ambiance et une organisation sans faille avec Pascal BILLARD, Yves GOURDELIER et Isabelle MARGUERITE.

Un repas des anciens toujours très folklorique avec Christine et Patrick COHEN, un prêtre et des bonnes sœurs fraîchement élus au point que notre député a su apporter sa très grande valeur ajoutée à l'ambiance. «Rien ne m'étonne plus à Avenay» m'a-t-il confié.

L'exposition artistique sous l'égide de Michèle et François FARAILL a vu couronner, pour son art notre premier invité d'honneur Monsieur Paul HOYER à qui nous pourrions aussi décerner la médaille de la fidélité et de l'amitié. Il n'est pas le seul, tant la participation et la présentation des œuvres ont été cette année encore de qualité.

• **La randonnée avec ICL** un moment passé en commun avec un club qui marche. Le temps était de la partie et ce qui ne gâte rien avec une conviviale réception par la municipalité de Préaux Bocage.

CONCOURS INTER-REGIONAL DU PAIN

Le jour de la kermesse un rapide déménagement de la messe qui n'a pas pu se faire en plein air en raison du mauvais temps. Avec un accompagnement en musique avec organiste, chantre et l'harmonie municipale de Condé sur Noireau, notre messe a pu sans encombre se dérouler à l'église ce qui est inhabituel. Beaucoup plus de recueillement pour les confréries et les fidèles. Il faudra y réfléchir pour l'avenir. La sortie de la messe, mes amis : quel cortège fixé pour la postérité par FR3 en prime !

Le concours des Boulangers

De mémoire 54 inscrits et un grand gagnant : Sébastien JULES, connu me direz vous ! Oui, mais précédemment, il a concouru dans chaque catégorie avant de tenter le super concours m'a-t-il rappelé. « De la graine de « MOF » (meilleur ouvrier de France)» a conclu Monsieur Alain MARIE directeur de la section boulangerie au Lycée LAPLACE.

Les jeunes espoirs de la boulangerie

Un premier essai transformé pour les six jeunes espoirs de la boulangerie qui ont confectionné sur place leurs œuvres d'art, encadrés par Yann TABOUREL lui aussi enseignant au lycée LAPLACE.

Plus globalement un palmarès encourageant de toute la profession de la boulangerie dans toutes les catégories : patrons, boulangers, employés, apprentis, boulangères, vendeuses, confiseurs.

INNOVATION 1.100 ans de la Normandie oblige, **invité d'honneur le Pays de Caux** : je pense que cette initiative avec votre accord est à renouveler d'autant que le relais France Bleu a résonné conjointement dans le Calvados et en Seine Maritime. « Un résultat plus que satisfaisant » m'a confié Hélène AUBRY notre référente de l'office de Tourisme de Caudebec en Caux.

Le temps acceptable sans plus nous a permis de conjurer le sort avec notre concurrente la plus sérieuse : la mer. Un record d'affluence bien que ce vecteur soit des moins maîtrisables. Il est sûrement à l'origine de notre succès 2011 avec notre dynamisme communicatif d'équipe. J'en suis sûr.

Un grand merci au club du 3ème âge qui fabrique discrètement chaque année les guirlandes du chapiteau. Un changement de couleur est dans l'air pour le 29ème concours et un grand merci à Laetitia et Damien BISSON pour l'animation des danses normandes. Nous vous invitons tous, petits et grands à participer à cette activité en 2012.

La conclusion viendra tout naturellement de Henri GIRARD, notre conseiller général, « Réussir une longévité de 28 ans de concours du pain est déjà en lui même exceptionnel mais la particularité d'AVENAY est d'y réussir chaque année en même temps la fête du village ».

SEQUENCE EMOTION : Le 2 septembre 2011 nous avons fêté avec l'APE le **départ en retraite de Monsieur CAILLARD** notre directeur de l'école d'Avenay. Un retraité de plus au comité... « ça se fête avec des ballons » rappelle Yannicke LEBOUCHER. Un très agréable souvenir.

La foire aux greniers : pas de chance, trois rincées de suite... Imparable mais nous n'avons pas démérité pour autant. Il y avait de belles choses à vendre et des visiteurs, mais pas en même temps ! Nous ferons mieux l'année prochaine.

Soirée à thème : pas de problème les moules-frites, ça plaît toujours. Un franc succès à renouveler mais dans plusieurs faitouts, ce serait mieux. A méditer.

Repas des boulangers : en remerciement du temps qu'ils nous consacrent, nous avons invité les boulangers bénévoles qui nous aident chaque année, à partager un repas en notre compagnie.

Décorations de fin d'année : comme vous avez pu le constater, de nouvelles décorations sont venues illuminer notre église et agrémenter nos rues en cette fin d'année. Merci à tous les membres de la commission qui œuvrent pour créer des nouveaux motifs et trouver de nouvelles idées.

Téléthon, Noël des enfants et colis des aînés : le comité n'oublie personne... les enfants de l'école ont eu droit à leur cadeau de fin d'année et nous avons eu plaisir à passer visiter nos aînés pour leur remettre le colis choisi à leur attention. Le comité a remis à l'AFM sa participation de 1 200 euros suite à l'ouverture provisoire de sa « boulangerie » pour l'occasion du Téléthon.

Composition du bureau 2011 2012

Président	Jean-Louis QUILLOT		
Vice président	LEBOUCHER Patrick	Vice présidente	GOMONT Monique
Trésorier	FOURMOND Patrick	Trésorier adjoint	GOURDELIER Yves
Secrétaire	GOURDELIER Geneviève	Secrétaire adj.	MARGUERITE Philippe
Gestionnaire salle des fêtes	PUPIN Bernard		

Je profite, au passage, pour remercier individuellement tous les adhérents et bénévoles qui aident et ont aidé, cette année encore, à la réalisation de tous nos projets.

Un DVD de la fête du pain avec photos est disponible au prix de 15,00 € Les commandes sont à faire auprès de :

Jean-Louis QUILLOT – Président (Tél. : 02 31 80 61 51) Mail : a2csf@wanadoo.fr

Nous vous souhaitons à toutes et à tous une BELLE ET BONNE ANNEE 2012





Liste des manifestations et réunions

PROGRAMME de l'année 2012

Dates des manifestations ou activités du comité

Dépose des guirlandes de Noël	06 janvier 2012
Concours de belote <i>Activité réalisée au profit de l'école</i>	25 février 2012
Repas offert aux aînés de la commune	18 mars 2012
Exposition artistique	31 mars et 1er avril 2012
Randonnée pédestre	15 avril 2012
Concours du pain	23 /24 juin 2012
Foire aux greniers	09 septembre 2012
Soirée à thème	06 octobre 2012

Les activités du troisième trimestre seront validées lors de l'assemblée générale du 12 octobre 2012

Dates des réunions du comité 2012 (à 20 h 30 à la salle des fêtes)

06 janvier

27 janvier

09 mars

13 avril

(1ère réunion publique préparation de la fête du pain)

25 mai

(2ème réunion publique préparation de la fête du pain)

07 juillet

(bilan fête du pain à 18 h et repas avec les bénévoles à 20 h)

24 août

ASSEMBLEE GENERALE le 12 octobre 2012





*Fleurissement d'Avenay
et
Concours
des Maisons Fleuries*



Comme chacun d'entre vous a pu le constater, cette année 2011 de par sa météo n'a pas facilité le travail de fleurissement de nos maisons et de notre village.

Nous avons cependant admiré l'enthousiasme apporté par certains habitants et ceux-ci ont fait preuve de ténacité pour notre plus grand plaisir.

Nous avons, comme chaque année, récompensé les plus belles maisons fleuries de notre commune. Le 21 octobre, cette remise des prix nous a permis de partager un moment convivial et d'échanges autour du pot de l'amitié .

Au nom de tous les membres du Comité, je félicite tous nos lauréats et espère que l'année 2012 sera aussi réussie.

Un grand merci à tous les membres bénévoles du Comité pour leur travail nous permettant ainsi de voir notre village fleuri et accueillant. Si vous désirez nous rejoindre, nous vous accueillerons avec plaisir.

**Le Comité de Fleurissement vous souhaite à toutes et tous
de bonnes fêtes de fin d'année et une bonne année 2012.**



ASSOCIATION LOISIRS CULTURE ACCUEIL d'AVENAY

L'année 2011 s'est caractérisée par le maintien des activités existantes dans notre association avec en particulier le retour de la soirée théâtre avec les Tréteaux de la Guigne.

Petit retour sur l'année 2011 :

10 février : Le traditionnel LOTO. Une vingtaine de participants qui ont pu gagner des beaux lots. **Le prix fixé pour l'année 2012 est de 3€ la carte et 5€ les deux cartes**

13 mars : Festival du cirque à Montilly sur Noireau - 15 participants, un spectacle inoubliable, des artistes de renommée internationale. A renouveler pour ceux qui aiment le cirque.

20 mars : Repas des anciens offert par le comité des fêtes d'Avenay.

Toujours très chaleureux et une animation à couper le souffle. Même Jean Yves COUSIN, notre député, était de la fête avec la troupe de Patrick et Corinne COHEN. Des bonnes sœurs (dont les visages ne nous sont pas inconnus et de fraîche nomination) se sont jointes à nous.

Merci au comité des fêtes d'Avenay pour cette agréable journée.

Du 7 au 21 avril : Décoration du chapiteau pour le 28^{ème} concours interrégional du pain sous la direction de notre vice-présidente Danielle BARBOT. Une campagne de guirlandes, glycines et autres petits coussins ont été fabriqués pour la fête du pain. Merci à toute l'équipe intérieure et extérieure au club pour sa participation fructueuse ainsi qu'à sa dirigeante.

13 mai : Randonnée pédestre à TESSEL

15 participants, une ambiance à laquelle nous nous sommes bien habitués avec une participation possible de tout le monde : ceux qui marchent (8 ou 4 km) ceux qui participent au repas sans marcher et qui viennent prendre un bol d'air de notre campagne Normande avec les autres clubs.

Du 17 au 19 juin : Fête traditionnelle et interrégionale du pain.

Une réussite sans précédent. Un gros travail de décoration et de crêpes à n'en plus finir.

Près de 5.000 visiteurs et en prime la visite de FR3.

Merci encore à tous pour cette seconde participation des adhérents et amis du club.

Dans ces grosses journées de la mise en œuvre de la fête de notre village sachez qu'une dotation substantielle nous est attribuée, chaque année, par le comité des fêtes. Elle est redistribuée sous forme de participation financière aux adhérents du Club dans nos activités.

23 juin : Voyage du club à la découverte des marais du Cotentin

Une journée bien agréable au fil de l'eau avec à la clé la faune, la flore, l'étude du fonctionnement et les véritables « bateaux de tourbe » sur lesquels vivent des animaux et maintenus à flot grâce aux portes qui se referment automatiquement par la poussée des eaux au moment des marées. L'histoire et la vie des marais avec des cigognes et oui en Normandie, des gabions et en prime la visite du village de Liesville sur Douve bien isolé au moment des crues.

Un voyage initiatique et plein d'intérêt pour nous Normands de la plaine de Caen. Cette journée s'est achevée par le traditionnel repas à l'Auberge Normande de Carentan (encore une adresse à retenir) suivi de la visite du musée de l'horlogerie de Fresville.

Après de bonnes et reposantes vacances, voici l'automne et les premiers frimas de l'hiver, mais nous ne céderons pas pour autant aux penchants, qui pourtant seraient naturels, de nous recroqueviller dans nos chaumières et de rechercher le coin du feu. Ce n'est pas notre genre.

5 septembre : Rentrée gymnastique avec Françoise MUSSO. 14 inscrits et plein d'enthousiasme pour l'année à venir (au prix de 88,00€/an (carte du club et assurance incluses). **Les séances ont lieu tous les lundis, sauf vacances scolaires, de 15 heures à 16 heures,** à la salle des fêtes d'AVENAY. Vous pouvez vous inscrire toute l'année. La première séance est offerte.

8 septembre : Reprise des réunions jeux du club à la salle des fêtes d'AVENAY. Elles ont lieu tout au long de l'année le 2^{ème} jeudi du mois à partir de 14h30. Il n'y a pas d'inscription et on y vient simplement avec la bonne humeur coutumière.

10 septembre : repas de rentrée à Saint Christophe près de Pont d'Ouilly. Une journée bien agréable qui nous a valu la visite du chemin de Fer miniature à Clécy. Un peu en retard... le chef de gare n'était pas content mais pour se faire pardonner, il nous a fait faire un petit tour de petit train dans la carrière de pierre ayant servi autrefois pour le transport de la pierre à chaux. S'en est suivi un délicieux repas à l'auberge Saint Christophe et une promenade jusqu'au bord de l'Orne.

14 septembre : Voyage dans la baie du Mont Saint Michel organisé par le Club d'Eterville, avec la participation de trois clubs (Avenay, Eterville, Evrecy) 37 participants.

Le matin : Visite guidée du scriptorial d'Avranches. Un étonnant voyage au cœur de l'écrit, curiosité, émotion et réflexion autour du travail des moines du Mont Saint Michel sur les parchemins écrits là depuis des siècles et qui parviennent jusqu'à nous en parfait état de conservation. Véritable parcours initiatique sur l'écrit et histoire des manuscrits.

Le Midi : Repas au Treize Assiettes. Tout d'abord nous avons cru que la table n'était pas mise et que l'on ne nous attendait pas. Mais non, nous disposons d'entrée de jeu de 13 assiettes et à chaque plat les serveurs vous en enlèvent une. A la treizième, il était temps de partir !

L'après-midi : Visite guidée de l'atelier du cuivre à Villedieu les Poêles créé au 19^{ème} siècle et qui a gardé toute son authenticité et le processus de fabrication. Un jeune artisan de l'atelier nous a fait une démonstration et nous a présenté les avantages de l'usage du cuivre en matière de gastronomie et dans la présentation de l'art culinaire.

Une journée bien agréable à renouveler en commun avec les clubs des contrées avoisinantes.

10 octobre : report de date pour la reprise des cours d'informatique.

Il nous faut maintenant disposer de notre propre salle de cours et de nos ordinateurs ce qui n'est pas sans poser problème. Néanmoins nous nous y attachons et lançons dès à présent une nouvelle campagne d'inscription afin de mieux connaître vos attentes. Avis aux amateurs... Dès que nous serons en mesure de reprendre les cours nous vous en informerons. A l'aide d'un coupon réponse à nous retourner en mairie

25 novembre : après midi à l'auditorium de CAEN

Un après midi fort agréable à écouter des chansons intemporelles et qui nous rappellent tant de souvenirs. Un repas préparé par Monique GOMONT a clôturé cette journée d'une manière festive et conviviale.

9 décembre : Théâtre à Avenay avec les tréteaux de la Guigne de Vieux

Un cocktail de scénettes amusantes à voir en famille.

18 décembre : un dimanche de fête

Le repas de fin d'année a réuni nos adhérents pour un délicieux repas concocté par Mr DANET traiteur et un après midi très convivial et plein d'ambiance grâce à la présence de Mr LAMBERT.

Que chacun soit ici remercié pour sa participation active au fonctionnement de notre association qui trouve cette année encore son équilibre budgétaire dans l'ensemble de ses activités grâce au concours de la municipalité et du comité des fêtes d'AVENAY.

J'invite tous les adhérents et autres participants extérieurs à nous rejoindre dans nos activités.

Enfin, je vous présente mes vœux de bonne et heureuse année 2012 à toutes et tous

Le Président, Jean-Louis QUILLOT



Repas à l'hôtel des treize assiettes



Retour d'un spectacle à l'auditorium le 25 novembre

PREVISIONNEL DES MANIFESTATIONS 2012

Tous les lundis : Gym Douce de 15h à 16 h salle des fêtes d'AVENAY sauf vacances scolaires

Réunion jeux : le 2^{ème} jeudi de chaque mois, de 14h30 à 18 h salle des fêtes d'AVENAY

Tous les jeudi : cours d'informatique à la salle des fêtes sauf vacances scolaires (sous réserves)

	DATEs	MANIFESTATIONS
Janvier	27/01/2012 - 14H30	A.G. + galette des rois + Renouveau des adhésions
Février	9/02/2012 - 14H30 13/02/2012 - 14 H30	Loto Age tendre de l'opérette- Grand Auditorium
Mars	1/03/2012 - 14H30	Conseil d'Administration
	08/03/12	Réunion jeux du Club
	11/03/12	Festival du cirque 61100 MONTILLY SUR NOIREAU
	18 mars 2012	Repas des anciens
Avril	12/04/2012 - 14H30	Réunion club - jeux
	5 et 19/04/2012 - 14H30	Préparation Fleurs et Guirlandes fête du pain
Mai	03/05/2012	Randonnée pédestre à Tessel
	10 mai 2012	Réunion jeux du club
	11,12 et 13 mai 31/5/2012	Jacky Auvray Festival Yéyé Salut les copains - Grand auditorium
Juin	14/06/2012	Réunion Club - jeux
	23 / 24/06/2012	Fête du pain kermesse
	30/06/2012	La Mi chaudière - Juvigny sous Andaine
Juillet Aout		Vacances
Septembre	03/09/2012	Réunion jeux du club
	06/09/2012	Rentrée gymnastique
	15/09/2012	repas de rentrée
Octobre	04/10/2012	Conseil d'administration
	11/10/12 - (14h30)	Réunion club - jeux
	11/10/12 - (18h)	Rentrée informatique
	18/10/12	SPECTACLE
Novembre	03/11/2012	Théâtre à AVENAY
	08/11/2012	Réunion Club - jeux
	24/11/2012 ou 25	SPECTACLE
Décembre	06/12/2012	Conseil d'administration
	13/12/2012	Réunion Club - jeux
	16/12/2012	Repas de fin d'année

Le mot des délégués des parents d'Elèves

Nous souhaitons la bienvenue à toutes les nouvelles familles ainsi qu'aux nouveaux enseignants.

Cette année 2011/12 sera une année riche de sorties et projets culturels et sportifs : spectacles à l'espace Tandem, au théâtre Foz, un projet musical en partenariat avec l'école de musique, visite au musée de Vieux-la-Romaine, une proposition de classe verte...

D'autre part, nous avons participé à notre premier conseil d'école qui s'est déroulé le vendredi 4 novembre 2011. Nous avons pu apprécier l'accueil de Mme Biré, la directrice, de l'équipe enseignante ainsi que Mme Paris, représentante de la Mairie.

Le bilan de la rentrée semble positif dans sa globalité, en revanche nous avons retenu deux problèmes essentiels à vous faire partager dès maintenant qui sont les suivants :

Le 1er point : faute d'effectifs il est probable qu'une classe ferme à la rentrée 2012/13, ce qui monterait les classes à trois niveaux au lieu de deux actuellement ; c'est inquiétant en terme d'effectif par classe et de lourdeur pédagogique pour l'équipe enseignante.

Le 2ème point : cela concerne la sécurité des enfants en lien avec la circulation automobile autour de l'école aux heures d'entrées et sorties..

Il est important que nous ayons une réflexion commune sur ces 2 sujets, la pérennité et le bon fonctionnement pédagogique de l'école en dépend.

Nous comptons sur vous et nous vous invitons à nous solliciter tout au long de l'année.

Les dates des conseils d'école vous seront communiquées au travers des cahiers de liaison de vos enfants.

Nous vous souhaitons une bonne année scolaire.

Nos coordonnées :

Fabrice Paris : 02 31 75 31 16 [mail: fabrice.paris@club-internet.fr](mailto:fabrice.paris@club-internet.fr)

Hubert Lavatine : 02 3128 85 29 [mail : hubert.lavatine@orange.fr](mailto:hubert.lavatine@orange.fr)



L'ensemble des concurrents sur la ligne de départ



LA COURSE DE LA GUIGNE

Après quatre années de réussite, la course de la Guigne verra sa cinquième édition le 03/06/2012. Le parcours ainsi que son environnement plaît beaucoup et assure la présence d'athlètes de tous niveaux. De plus, certains coureurs en ont fait un rendez-vous annuel au vu de l'accueil reçu et de la bonne humeur présente.

Il est à noter que nos sponsors nous restent fidèles et que de nouveaux sont venus s'y greffer. La satisfaction de notre partenariat est pleinement réciproque.

Nous rappelons que l'intégralité des bénéfices est reversée à l'école de notre commune pour permettre certaines activités aux enfants.

Aussi, pour pérenniser cette activité, nous recherchons toujours des bénévoles. Si vous avez une heure, une après-midi ou le week-end à nous consacrer, rejoignez-nous (tout le monde sera bienvenu).

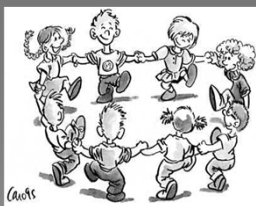
Remercions M. Le Maire, M. Caillard, les sponsors et les bénévoles qui nous soutiennent depuis la première édition et sans qui RIEN n'aurait été possible.

L'équipe de la Guigne

PS : M. Caillard avait promis de faire la course lorsqu'il serait à la retraite. C'est aujourd'hui le cas et nous savons tous que c'est une personne de parole. Rendez-vous est donc pris le 03/06/2012 sur la ligne de départ.

Les concurrents d'AVENAY sur la ligne de départ





L'A.P.E d'AVENAY

L'A.P.E d'Avenay, créée en décembre 2009 par un groupe de parents, a pour objectif de récolter des fonds pour aider au financement des activités de l'école (classe découverte, visite de musée, sortie à thème...)

Cette année encore, l'A P E a pu mener à bien l'ensemble de ses activités, grâce à la générosité ainsi qu'au dynamisme des parents. Un grand merci à ceux qui contribuent à toutes ses réussites.

L'assemblée générale s'est tenue le 21 octobre 2011, un nouveau Bureau s'est constitué :

Président :	Gilles PUPIN
Vice-président :	Denis BELLOU
Trésorière :	Christine HOULLEGATTE
Secrétaire :	Laurence COURTIAU
Secrétaire adjoint :	Thierry PINOLAT

Nous remercions Mr Gallot qui n'a pas souhaité se représenter, pour ses deux années passées à la présidence de l'association, et nous souhaitons la bienvenue aux nouveaux parents d'élèves.

Après cette élection, il a été décidé de reconduire toutes les activités. Quelques parents ont renouvelé les équipes pour les opérations croissants, pommes de terre ou de sapins de Noël, mais les nouveaux parents sont toujours les bienvenus. Nous aurions surtout besoin de bénévoles lors de la course de la Guigne qui ne peut pas s'organiser sans l'intervention de nombreux signaleurs pour sécuriser les parcours. Nous reviendrons vers vous au moment de cette organisation. Il est important aujourd'hui que ces activités soient maintenues car elles contribuent au financement des projets de l'école et c'est tous ensemble que nous y arriverons !

Le seul mot d'ordre est : **PENSONS A NOS ENFANTS !!!**

Nous ne pourrions terminer sans remercier Mr CAILLARD, qui profite bien aujourd'hui de ses journées hivernales, pour ses conseils, et son savoir-faire au niveau des activités, nous lui souhaitons une bonne et joyeuse retraite.

Au nom de l'APE, je vous souhaite à toutes et à tous de bonnes fêtes de fin d'année, ainsi que tous mes vœux pour l'année 2012.

Gilles PUPIN

VENTE DE CROISSANTS :

- 13 novembre 2011
- 11 Décembre 2011
- 22 Janvier 2012
- 04 mars 2012
- 01 Avril 2012
- 27 Mai 2012
- 24 Juin 2012



VENTE DE POMME DE TERRE ET OIGNONS

- 05 Novembre 2011
- 28 Janvier 2012
- 31 mars 2012

VENTE ET LIVRAISON DE SAPINS

- 10 Décembre 2011

SOIRÉE REPAS

- 10 Mars 2012

VIDE GRENIERS

- 13 Mai 2012



COURSE DE LA GUIGNE

- 03 JUIN 2012

SOIRÉE GRILLADES

- 30 Juin 2012



GRILLE GALETTES DES ROIS EN JANVIER 2012

GRILLE CHOCOLATS DE PÂQUES EN AVRIL 2012

LES ACTIVITÉS PROPOSÉES PAR L'A.P.E. PERMETTENT DE FINANCER LES DIVERS PROJETS DE L'ÉCOLE. EN TANT QUE PARENTS VOUS ÊTES MEMBRES DE DROIT DE L'A.P.E. PEUT-ÊTRE SOUHAITEZ VOUS PARTICIPER ACTIVEMENT OU AVEZ VOUS DES IDÉES À NOUS SOUMETTRE. VOTRE AIDE SERA LA BIENVENUE ET VOS SUGGESTIONS ÉGALEMENT N'HÉSITÉS PAS À VENIR NOUS REJOINDRE OU À CONSULTER LE BLOG DE L'A.P.E

([HTTP://APE.AVENAY.BLOG.COM/](http://ape.avenay.blog.com/))

APE.AVENAY14@ORANGE .FR

Le mot de l'école

C'est une tâche un peu particulière pour moi, que de commencer ce mot de l'école.

Il y a en effet plus de six mois maintenant que j'ai quitté ma classe, les enfants, les collègues, les parents et toute la vie qui gravitait autour de notre école. Je ne veux surtout pas reprendre une place qui n'est plus la mienne, mais je tenais, comme c'était la tradition, dans ce Bulletin Communal, à revenir sur l'année scolaire écoulée, avant de laisser le dernier mot à la nouvelle équipe, pour des informations relatives à l'année scolaire en cours.



Répétition avant le spectacle de fin d'année

L'année écoulée a vu la réalisation de nombreux projets qui avaient été programmés, par l'équipe enseignante, en septembre 2010 : sorties scolaires riches et régulières pour chacune des quatre classes, participation au cross du Collège d'Evrecy, au Téléthon sous la forme d'un lâcher de ballons, spectacles de Noël et de fin d'année scolaire, marché de Noël et vente de calendriers, matinée costumée, utilisation du gymnase Communautaire de Fontaine Etoupefour, classe de neige, activités de jardinage, séances de judo, etc.

Toutes ces activités n'ont pu avoir lieu qu'avec l'aide des parents, de l'APE, de la Municipalité, du Comité des Fêtes et de Monsieur Bernard PUPIN que nous tenons à remercier. Je n'ai pas été le seul à quitter l'école en juin dernier. Madame Nicole LEROY a aussi fait valoir ses droits à la retraite. Elle a eu en charge l'entretien des locaux et le service de cantine pendant presque 25 ans. Je lui souhaite naturellement, au nom de l'équipe, une longue et heureuse retraite. Madame Colette OLIVIERO qui assurait des tâches administratives mais aussi quelques activités éducatives auprès des enfants, sous la responsabilité des enseignants, a aussi quitté l'école, après cinq années parmi nous, à l'issue d'un contrat qui n'a malheureusement pu être renouvelé. Un grand merci à elle pour sa disponibilité et ses nombreuses initiatives que nous avons vivement appréciées. Aurore ANDRE qui assurait la décharge de direction tous les jeudis n'a passé qu'une année à l'école. Nous avons pu apprécier, et les enfants également, sa gentillesse et ses grandes qualités professionnelles. Nul doute qu'une belle carrière s'ouvre à elle désormais. Nous lui souhaitons beaucoup de succès et de plaisir dans sa vie professionnelle.



Visite à la chèvrerie de Montchamp

Je voudrais revenir, également sur l'exceptionnelle soirée du 02 septembre dernier et remercier Monsieur le Maire et la Municipalité ainsi que l'APE, les Parents d'Elèves, mes Collègues, le Comité des Fêtes et le Club des Aînés mais aussi naturellement, les Elèves et Anciens Elèves. Cette soirée restera comme une conclusion inoubliable à ces trente années passées à l'Ecole d'AVENAY. Un immense merci à toutes les personnes qui étaient présentes ou qui se sont manifestées par des témoignages très sympathiques. Un grand merci également pour votre grande générosité et ces magnifiques cadeaux que je peux apprécier quotidiennement.



Atelier « céramique » au Musée de Vieux



..... Et les créations personnelles des enfants

Un dernier mot pour souhaiter la bienvenue, ainsi qu'une longue et belle carrière à AVENAY, à Madame Nathalie BIRÉ, qui a pris la direction de l'Ecole en septembre dernier et une dernière pensée pour toute l'équipe enseignante, pour les personnes qui l'accompagnent au quotidien, pour les élèves et leurs parents : merci à tous pour ce que vous m'avez apporté et permis de vivre dans cette école.

Et comme le veut la tradition, je vous souhaite d'heureuses fêtes de fin d'année et une belle et prospère année 2012.

Jean-Yves CAILLARD



Promenade en raquettes, lors de la classe de neige

Merci également aux partenaires réguliers qui nous ont accompagnés ces dernières années, en sponsorisant certaines de nos activités (EARL Suzanne pour le Fleurissement de l'Ecole, **Entreprises LEGLINEL, ETI Eclairage, X Light, MAEC et NOREP** pour les soirées choucroute et couscous et **Sociétés ou Entreprises Muti, Athlé Running, Intermarché, Tillaut Michel, Garage Helaine, Mitou Paysage, Générali, Chesnel Bâtiments, Laura Boutic** pour la course de la Guigne).

..

Comment prendre la suite de Monsieur CAILLARD sans commencer par le remercier chaleureusement pour tout ce qu'il a pu apporter à l'école, aux élèves et à nous ses (toujours) collègues. Nous lui souhaitons une bonne, longue et agréable retraite. Nous ne sommes pas prêts de l'oublier et plus généralement l'école d'Avenay n'est pas prête de l'oublier.

Lors de la rentrée scolaire 2011-2012, nous avons accueilli 80 élèves et l'école a vu l'arrivée de Madame BIRÉ Nathalie au poste de directrice et d'enseignante de la classe de CM1-CM2.

Madame MARCHAND Caroline a toujours en charge la classe de PS-MS, Monsieur BAVARD Bruno la classe de GS -CP et Monsieur CLOLUS Alain la classe de CE1-CE2.

Cette année, en CM1-CM2, la « maîtresse du jeudi » est devenue la « maîtresse du mardi » ; Madame WATEL Gwenaëlle remplace Madame BIRÉ le jour de sa décharge de direction.

Madame BOUTET Elisabeth (maîtresse E) et Monsieur TRIBHOU Michel (psychologue scolaire) complètent l'équipe enseignante.

Suite aux départs, rappelés par Monsieur CAILLARD, de Madame Leroy Nicole et de Madame OLIVIERO Colette, les autres personnes qui interviennent dans l'école sont : Mesdames DESCHAMPS Marie-Christine, DESCLOS Guylaine, SENEAL Corinne et TOUTAIN Eliane. Toutefois pour être exhaustif il faut préciser que Madame LEROY intervient toujours durant le temps de restauration scolaire de 12h00 à 13h20.

Nous accueillons également, depuis octobre 2011, Madame OLLIER Catherine, qui intervient 12h00 par semaine dans la classe de GS/CP. Nous remercions également Monsieur PUPIN Bernard pour son investissement dans la décoration florale de notre école, ainsi que l'entreprise SUZANNE pour les plantes offertes à l'école.

En octobre 2011, la classe de CM1-CM2 a participé au cross du collège d'EVRECY ; nous pouvons souligner les belles performances de Félix LEMARQUAND et Valentine LADUNE.

Le 08 décembre 2011, les élèves de l'école ont pu assister, dans la salle des fêtes, à un spectacle de marionnettes à fils « BILL Bulle » donné par la troupe de théâtre des « MARGODEN ».

Le 13 décembre 2011, le Père Noël est venu nous rendre visite dans la salle des fêtes après quelques danses, comptines et chants interprétés par les élèves. Ils ont alors pu recevoir des cadeaux commandés auprès du Père Noël par le Conseil Municipal et le Comité des Fêtes. La soirée fut très festive et appréciée de tous les participants.

Durant les deux prochains trimestres, des projets spécifiques seront mis en œuvre, comme par exemple le judo pour toutes les classes, une classe découverte, des sorties culturelles (musée de VIEUX, musée des Beaux Arts, Cité des Sciences, spectacles musicaux), sorties nature (environnement de l'école, forêt), projet kayak.

En octobre, ont eu lieu les élections des représentants des parents d'élèves au Conseil d'Ecole. Les deux seuls candidats en présence ont été élus : Messieurs PARIS et LAVATINE . Nous remercions Mesdames HALIX, MOUCHEL et NOGUET ainsi que Monsieur HOULLEGATE pour leur investissement dans le Conseil d'Ecole durant l'année scolaire passée.

Nous tenons également à remercier l'APE, l'Association des Parents d'Elèves, pour toutes les actions qui ont été conduites (et qui seront encore conduites durant l'année à venir) afin de soutenir les projets pédagogiques de l'école.

N'hésitez pas à participer aux activités conduites par l'association. Les dates de celles-ci sont notées dans les calendriers 2012 qui ont été proposés par la coopérative de l'école.

Toute l'école, enfants et adultes réunis, vous souhaite une bonne et heureuse année 2012.

L'équipe enseignante



Les chants de Noël offerts par les enfants à la salle des fêtes le 13 décembre





LES ENFANTS DU OUALO Association de Solidarité Nord - Sud

Créée en 2001, qui se caractérise par le refus de l'assistantat et l'application de la règle du Bénévolat et œuvre dans la région du OUALO au **Nord du SENEGAL**

1 – Santé : actions et projets aux villages

- a) En Mars 2010 : mission de soins au village (lutte contre la cécité) cinquante personnes ont été consultées et soignées.

Pour lutter contre la forte luminosité entraînant des cataractes précoces, des lunettes de soleil fournies par l'A.S.V ont été distribuées.

2011/2012 : projet de création d'un centre

Achat au Sénégal : de médicaments spécifiques pour la case de santé

Finition de la case de santé destinée aux soins pré et post nataux, travail sur la malnutrition et information sur la contraception et sur le VIH.

2 - Education : actions et projets

- a) Ecole primaire de Saré Lamou (six classes) et de deux écoles de villages : achat de livres, cahiers, fournitures scolaires, aide à la cantine scolaire.

- b) Au village de Penda Oualof : réparation de la classe qui a brûlé en 2008 (consolidation des murs et réfection de la totalité du toit) et construction d'une 2ème classe pour remplacer celle sous paillote.

3 – Projet au Village de Saré lamou en 2012 :

- a) Construction d'un mur, autour des installations actuelles du forage, pour protéger des animaux.

- b) Installation d'un système de distribution de l'eau à la sortie du château d'eau et alimentation en eau d'un village Maure, très proche. *Une étude avec évaluation a été faite par un technicien qui s'est rendu sur place, et la rédaction de dossiers pour obtenir des fonds est en cours.*

Merci à nos donateurs, nos adhérents.

Vous êtes intéressés par nos engagements !

Vous êtes Ophtalmo avec du temps disponible pour une mission !

Vous souhaitez nous rejoindre par une cotisation annuelle de 15 €

N'hésitez pas à nous contacter :

Association « Les Enfants du OUALO » (loi 1901)

e-mail : leo@ville-evrecy.fr tél. : G. Cauchard 02.31.79.15.79

Siège et correspondance : Mairie d'EVRECY (14210) D. Coudert 06.81.41.70.30

ASSOCIATION INTER CULTURE LOISIRS VAL ORNE AJON

Soirée Jazz manouche le 26 mars avec le groupe Mazel Combo dans les locaux de la compagnie Max et Maurice au Val de Maizet. Ambiance cabaret avec des amuses-gueules sympathiques pour déguster, avec nos oreilles, une musique bien agréable.

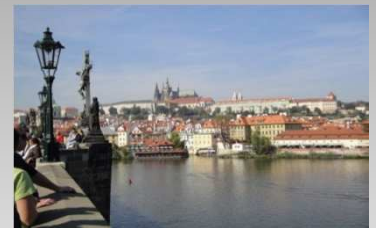


Le week-end de l'ascension, dans le cadre du jumelage, nous avons reçu nos amis de Johannesberg. Week-end bien rempli, sortie au Havre avec visite de l'abbaye de Montivilliers et traditionnel repas le samedi soir autour d'une paella.



Le dimanche 21 Août, départ en bus vers le parc d'attraction et de loisirs « Terra Botanica ». Les adultes comme les enfants étaient enchantés de cette journée.

Le comité de jumelage a organisé un séjour à Prague du 23-09 au 30-09. Dix sept français ont rejoint à Johannesberg 20 amis allemands pour profiter d'un voyage culturel très réussi.



Le 12 novembre, en partenariat avec le comité des fêtes, café littéraire à Amayé sur Orne où se sont succédé le dessinateur S. Puisney, l'historienne Catherine Ecole-Boivin et le célèbre normand Michel De Decker. L'après-midi s'est terminée par un goûter et une séance de dédicaces.

Le 18 Novembre, la soirée beaujolais, bonne ambiance comme de coutume à la salle de Vacognes. La dégustation de soupe à la citrouille et d'assiettes de fromages normands a été grandement appréciée.



Le week-end du 2 au 4 décembre, les associations des communes de l'I.C.L. vous ont proposé diverses activités. Les recettes ont été reversées à l'AFM

Cette année, innovation à la bibliothèque d'Amayé sur Orne, des bébés lecteurs y sont accueillis tous les 1ers samedis du mois à 10h30. Et toujours les traditionnelles randonnées qui rassemblent chaque mois environ 35 marcheurs.

N'oubliez pas la bibliothèque à la maison des tilleuls d'Amayé s/Orne, plus de renseignements sur le site : <http://icl-voa.nuxit.net/> ou tapez « ICL VAL AJON » dans votre moteur de recherche



Téléthon 2011 bilan avec un don pour l'AFM de 2855 euros et randonnée à Avenay



Association des Familles Actives Pour l'Emploi
7 ter rue du Dorset 14930 MALTOT
Tel/Fax : 02 31 26 98 17

Au Service de Toutes Personnes en Recherche d'Emploi ou de Conseils

Association qui regroupe les communes de :

Amayé/Orne, Avenay, Esquay Notre Dame, Eterville, Maizet, Maltot, Feugueroles-Bully, Vieux.

Sa Nature :

Association Familiale Intercommunale à But Social, soutenue et subventionnée par votre commune

Son But :

Procurer un soutien moral, d'écoute et de dialogue, un appui technique (aide personnalisée au C.V. et aux techniques de recherche d'emploi...)

Action :

Grâce à un réseau important, nous parvenons à mettre directement en relation les demandeurs d'emploi avec des employeurs

Qui sommes-nous ?

Un groupe de bénévoles au service de toutes les personnes cherchant conseils, orientation ou emploi.

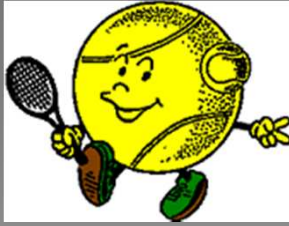
Ceci en toute gratuité, en parfaite discrétion et ... c'est efficace ! ...

LES PERMANENCES

1^{er} samedi et 3^{ème} samedi du mois de 10h30 à 12 heures (à coté de la Poste de Maltot)
ou sur rendez vous du lundi au vendredi

Téléphone pour les rendez vous ou pour tous renseignements

Didier VAILLARD 02 31 26 91 45



LE TENNIS CLUB D'AVENAY

Les Tarifs pour la nouvelle saison tennistique du **01/10/2011** au **30/09/2012** sont :

*	Adultes :	20 euros
*	Enfants moins de 12 ans :	gratuit (<i>présence d'un adulte</i>)
*	Jeunes +12 ans et étudiants :	15 euros
*	Visiteurs :	30 euros
*	Clé du court :	3 euros

**La mairie et le club déclinent toute responsabilité en cas d'accident
sur le terrain de tennis.**

**Les personnes doivent posséder une assurance personnelle
pour la pratique de ce sport.**

Dans l'attente de vous voir,

**L'équipe du Tennis vous souhaite à toutes et tous de Joyeuses fêtes de fin
d'année.**

**Pour tous renseignements :
contactez Jean-Louis GABRIEL, responsable du Tennis d'AVENAY**

**M. GABRIEL Jean-Louis
2 rue de la Mare 14210 AVENAY
Tél. : 02-31-08-04-24**



A.S Vieux Football

Pour cette 24^{ème} saison, le club comptait 207 licenciés dont 70 jeunes de moins de 10 ans. Notre effectif n'a pas subi la baisse de 10% de licenciés en Basse-Normandie. 16 équipes engagées :

trois en U7/U8, deux en U9, trois en U11, deux en U13, une en U15, une en U17, une en U19, deux en seniors et une en vétérans.

Deux équipes étaient en entente avec le club de Orne et Odon. Elles ont mobilisé de nombreux éducateurs et parents tout au long de l'année et le club les remercie très sincèrement.

Les équipes de jeunes ont obtenu de bons résultats. Par contre, l'expérience des seniors A en DHR aura été éphémère parce qu'ils n'ont pu se maintenir et évolueront en promotion d'honneur l'année prochaine. L'équipe B, quant à elle, assure son maintien en 2^{ème} division.

A noter la participation des U11 au challenge Jean Pigeon organisé par le Stade Malherbe où nos jeunes footballeurs ont rencontré les équipes de toute la France (Rennes, PSG...). Quant aux U15, ils ont remporté le challenge Orange à la mi-temps d'un match de Malherbe et ont été invités à la finale nationale au Parc des Princes en présence de Zinédine Zidane.

Tout au long de l'année, le club a organisé de nombreuses manifestations qui ont connu un vif succès : la galette des rois en janvier, 300 personnes ont participé au repas du club au Gymnase de Feuguerolles, 64 enfants se sont inscrits au stage foot loisirs-détente en avril et le tournoi en juin a rassemblé 68 équipes.

Le club a fait appel aux bonnes volontés pour effectuer comme tous les ans un grand nettoyage de fin de saison dans les locaux et l'étalement de terreau et gazon sur le terrain.

Les dirigeants adressent leurs sincères remerciements aux communes de Vieux et Feuguerolles/Bully pour leurs subventions, le prêt des salles municipales pour les différentes activités ainsi qu'Esquay et Maltot pour l'occupation de leurs terrains. Sont également remerciés les sponsors pour l'achat d'équipements, le calendrier ainsi que les panneaux publicitaires autour du terrain.

Des regrets :

Le manque d'arbitres qui coûte au club une amende de 720 € pour cette année et qui nous interdit de recruter des joueurs extérieurs ;

le manque de sérieux et de civisme des joueurs lors des matchs, ce qui entraîne une dépense d'environ 1000 € pour les cartons. Il a été décidé en bureau de faire payer les amendes lorsque celles-ci seront le fait d'antijeu, désapprobation des décisions de l'arbitre ou de paroles déplacées ;

le manque d'investissement des joueurs ;

le manque cruel d'installations pour accueillir dans de bonnes conditions les licenciés.

La saison 2011/2012 : Nous regrettons vivement l'arrêt du coach des seniors, Steven Kerdodé et d'Emilie Roussel, éducatrice des débutants, pour des raisons personnelles, de Nelly Lorgerie pour l'encadrement des débutants mais cette dernière s'investira dans une autre équipe. Des cadeaux leur ont été remis lors du pot de l'amitié à la fin de l'Assemblée générale.

En ce qui concerne l'équipe U17, elle se fera en entente avec FC2O. Par manque d'effectifs, il n'est pas envisageable d'engager une équipe U19.

Une demande a été faite à l'Intercom pour pouvoir utiliser le gymnase, à la commune d'Esquay de pouvoir utiliser ses installations le samedi après-midi et pour les entraînements de certaines équipes.

Une année encore bien remplie où l'investissement de tous fut primordial. Il nous faut parfois beaucoup d'énergie et de volonté pour ne pas baisser les bras mais notre rôle par rapport aux enfants l'emporte toujours.

Nous souhaitons bonne chance à nos équipes et à l'encadrement pour cette nouvelle saison !

SOCIETE DE CHASSE « SAINT-LOUP » D'AVENAY



LE BUREAU :

Président : M. Gérard LEMOINE
Trésorier : M. Jean-Jacques BIARD
Secrétaire : M. Denis CLEMENT
Piégeurs : MM. Denis CLEMENT et Bruno MALICKI
Membres : MM. Jean CLEMENT, Jean-Louis DEBEAUPTE, Bruno MALICKI et Jacky REGNAULT.



Notre Société de Chasse a été créée par Monsieur François LE CORSU, en 1968 et perdure jusqu'à aujourd'hui, dans une ambiance bien sympathique. Elle compte 35 Adhérents et depuis quelques années, les chasseurs ont mis l'accent sur la destruction des prédateurs.

Cette année, nos piégeurs ont capturé 21 renards, 20 corbeaux, 8 pies et 12 belettes, ce qui permet, depuis plusieurs années, de retrouver du petit gibier sauvage.

Nous organisons aussi, au mois d'août, une battue administrative, pour la destruction des animaux nuisibles, sans oublier notre traditionnel ball-trap, qui a lieu, chaque année, en septembre, une semaine avant l'ouverture de la chasse. Ce ball-trap est également l'occasion, le dimanche matin, d'une dégustation de tripes.

Les amis chasseurs vous souhaitent à toutes et à tous, de joyeuses fêtes de fin d'année.





Le Service de Soins Infirmiers à Domicile Aux Personnes Agées, des Cantons d'Evrecy, Tilly-sur-Seulles et Thury Harcourt (S.I.A.D)

Ce service a été créé le 17 Janvier 1985, sur le souhait des Conseillers Généraux, de l'Aide à Domicile en Milieu Rural (ADMR), et des Associations Locales des Professionnels de Santé (ALPS).

Il a pour but d'assurer sur prescription médicale, aux personnes âgées et dépendantes :

Les soins infirmiers et d'hygiène générale, le concours nécessaire à l'accomplissement des actes essentiels de la vie, ainsi qu'éventuellement d'autres soins relevant d'auxiliaires médicaux.

Il a pour vocation :

d'éviter une hospitalisation lorsque les conditions médicales le permettent,
d'abrèger une hospitalisation et de faciliter le retour au domicile.

Les Bénéficiaires

Peuvent en bénéficier, les personnes atteintes d'une pathologie invalidante réduisant leur autonomie et entraînant des soins infirmiers et d'hygiène générale ainsi qu'éventuellement d'autres soins relevant d'auxiliaires médicaux.

Le SIAD a une capacité de 75 lits. Le personnel du SIAD est composé d'un cadre infirmier coordinateur, d'une infirmière coordinatrice, d'une secrétaire, de 18 aides soignantes et des infirmiers libéraux ayant passé convention avec le service (environ 60 infirmiers).

Le Financement

Le coût de la prise en charge est supporté dans sa totalité par la Caisse d'Assurance Maladie de l'assuré.

Le fonctionnement du service

L'essentiel des soins se fait le matin à raison d'un passage de l'aide soignante.

Des passages du soir peuvent également être effectués lorsque ceux-ci sont justifiés.

Les soins infirmiers sont assurés durant le passage de l'infirmier(e) libéral(e). Le libre choix de l'infirmier(e) libéral(e) est laissé au patient. Il ou elle est directement rémunéré(e) par le service.

Comment faire intervenir le service

Dans le cas où une personne rentre dans les conditions d'admission, il vous suffit de contacter soit votre médecin traitant, soit directement le service par téléphone au 02.31.80.47.21. Les infirmiers coordinateurs pourront alors constituer le dossier d'admission en collaboration avec votre médecin traitant. Vous pouvez également téléphoner à ce même numéro pour tous renseignements complémentaires.



A.D.M.R AIDE A DOMICILE EN MILIEU RURAL Nos services peuvent vous changer la vie

ADMR d'ÉVRECY

Association loi de 1901
Titulaire de l'agrément qualité délivré
par le Ministère des Solidarités
et de la Cohésion Sociale



Maison des associations
Rue de la Cabottière
14210 ÉVRECY



tél. 02.31.08.09.62
fax 02.31.73.21.59



Email :
"admr.evrecy@wanadoo.fr"



Permanences :

Lundi : 08 h. à 13 h.
Mardi : 08 h. à 12h.30
(fermé au public)
Mercredi : 08 h. à 12 h.30
Jeudi : 08 h.15 à 12 h.30
et 13 h. à 17 h.45
Vendredi : 08 h. à 12 h.



***Pour tous renseignements
complémentaires
vous pouvez contacter
le bénévole "responsable village"***

À AVENAY

Monsieur Bernard PUPIN
au 02.31.08.04.62

♥ L'ADMR est une association au service de
toutes les personnes :
à tous les âges de la vie
qu'elles soient actives ou retraitées.
qu'elles vivent seules ou en famille.
quelles soient malades, handicapées,
ou bien portantes.

♥ L'ADMR, association reconnue pour ses
«compétences» et son «expérience», a pour objectif de
répondre aux besoins de tous, avec la **meilleure offre
possible de services...**

Aide à domicile

tâches ménagères,

aide à la personne, toilette, courses, repas.

Garde d'enfants

Portage de repas

...tout en respectant la dignité et la liberté de chacun.

♥ **Pour information...**

En 2010, sur la commune de AVENAY, l'ADMR est
intervenu auprès de 23 foyers dont 11 personnes âgées, 4
familles avec enfants et 8 familles pour divers besoins,
ce qui représente un total de 2637 heures d'intervention.





VOTRE CLUB LOCAL D' AVENAY JARDINIERS DE FRANCE VOUS INVITE A DE NOMBREUX RENDEZ VOUS

**APPRENEZ LE JARDINAGE
PRENEZ PLAISIR A ECHANGER**

Ateliers de jardinage dirigés par un intervenant
Rencontrez d'autres amateurs de jardinage

PROGRAMME SAISON 2012 (1^{er} semestre)

Samedi 14 janvier 2012 à 14h30	La taille fruitière à Avenay
Samedi 28 janvier 2012 à 14h30	La greffe à l'anglaise à Maltot
Samedi 11 février 2012 à 9h30	La taille fruitière à Eterville
Samedi. 11 février 2012 à 14h30	La taille fruitière à Noyers Bocage
Samedi 17 mars 2012 à 14h30	La taille fruitière à Banneville sur Ajon
Samedi 24 et dimanche 25 mars 2012	Foire aux plantes au château de Maltot
Samedi 31 Mars 2012 à 14h30	La taille fruitière au verger de sauvegarde de Vieux
Samedi 14 et dimanche 15 avril 2012	Le Garden en Fleurs à Cabourg
Dimanche 29 Avril 2012	Les Florales à Saint-Contest
Dimanche 6 mai 2012	Foire aux plantes à Evrecy
Mardi 8 mai 2012	Troc plants à Verson
Dimanche 20 mai 2012	Marché des jardiniers à Vieux
Samedi 26 mai 2012 à 14h30	Eclaircissage des fruits, suivi d'un verger à Maltot
Dimanche (Date à voir) juin 2012	Portes ouvertes au verger de sauvegarde à Maltot
Dimanche 24 juin 2012	Concours du pain à Avenay
Samedi 30 juin 2012	La taille en vert, suivi d'un verger à Vieux

L'ASSOCIATION DES JARDINIERS DE FRANCE - La plus grande association de jardiniers amateurs

Depuis 1876, notre Association milite pour le développement du jardinage. Nous sommes présents partout en France grâce à nos nombreux Clubs de Jardiniers. Plus de 50 000 adhérents nous accompagnent et participent à nos projets.

2000 Clubs Jardiniers de France dans l'hexagone - Nos clubs font pousser la passion du jardin et donnent envie à de nombreux jardiniers de découvrir d'autres pratiques. Animés par les correspondants, ils proposent de nombreuses activités aux adhérents: ateliers, rencontres, trocs plants, visites de Jardins....

« **Pour nos jardins** », la revue des jardiniers de France - Votre revue trimestrielle, comprend 4 numéros par an et 2 hors séries. Nos adhérents reçoivent leur revue, qui fourmille d'idées et de conseils pratiques, d'offres commerciales ainsi que de témoignages sur les actions que nous réalisons. Les adhérents peuvent recevoir cette revue au tarif privilégié de 44€ par an (adhésion à l'Association comprise).

Le catalogue du Comptoir des Jardiniers de France - Votre association réalise par le biais de sa filiale, le Comptoir des Jardiniers de France (filiale dont elle est propriétaire à 100%), son propre catalogue et commercialise plus de 600 produits, graines et produits de traitements. Chaque adhérent bénéficie de 10% de réduction au catalogue du Comptoir et peut bénéficier de la livraison gratuite en passant par le correspondant local.

Allô jardin, infos pratiques - Une assistance téléphonique qui répond gratuitement aux questions techniques.

Un site internet: www.jardiniersdefrance.com

POUR REJOINDRE LE CLUB JARDINIERS DE FRANCE :

20 euros = Adhésion pour 1 an 44 euros = Adhésion + Abonnement à « Pour nos jardins » (6 numéros) + Coach

Votre correspondant local : Bernard PUPIN 11 Route d'Amayé sur Orne, 14210 . AVENAY

Tél : 02.31.08.04.62



Petites annonces

Pas de place pour accueillir la famille ou les amis ! Pas de panique ! « Les Cyprès d'Avenay », gîte confortablement restauré et labellisé Clévacances

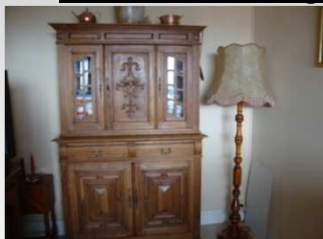
vous ouvre ses portes 31 rue du 4 août pour 2, 3 ou 4 personnes

Pour une information complémentaire, connectez-vous sur le site : <http://clevacances.com> ou <http://a-gites.com>

Vous pouvez également me contacter au 09.65.20.14.46

Dépôt de gaz BUTAGAZ
Bouteilles de BUTANE et de PROPANE 13kg
M. et Mme Bernard PUPIN
11, Route d'Amayé sur Orne
14210 . AVENAY
Tél : 02.31.08.04.62
Possibilité de livraison.

A VENDRE
BUFFET CHENE MASSIF STYLE HENRI 2
EXCELLENT ETAT 250 euros à débattre
BUREAU ENFANT BOIS SUR STRUCTURE
METALLIQUE 2 PLACES
OUVERTURE DES 2 DESSUS PAR
SYSTEME DE CHARNIERE 35 euros à débattre
Merci de contacter Monsieur David LECOURT
au 02 31 08 39 34 (répondeur)
ou par mail à l'adresse clairelecourt@orange.fr



MENUIS'INSTALL

Vente et pose de toutes menuiseries
(fenêtres, portes de garage, volets
roulants...)

Mise en œuvre de parquets

Isolations et cloisons placoplâtre

Remplacement de vitrages

GALLOT Pascal : 06.75.85.96.56

LEMONNIER Pascal : 06.33.20.74.26
14210 AVENAY

Vends :

1 lit en merisier contemporain pour 2
Pers. en 140cm de large T.B.E **Prix à débattre** - 1 lustre en fer : coloris vert
vieilli 8 lampes T.B.E **Prix à débattre**
1 pupitre écolier double : banc attaché
avec places pour encriers B.E **-Prix à débattre**

Donne : des bouteilles pour mettre le
cidre - des bocaux pour les confitures
1 meuble d'angle (de cuisine équipée)

M. et Mme Geneslay 02 31 80 43 63

vends 1 téléviseur « Panasonic » écran 70 cm,
largeur 80 cm, profondeur 50 cm + meuble 86 cm,
hauteur 50 cm, profondeur 60 cm, marque Philips,
+ décodeur TNT. 150 € (à débattre)

vends Renault scénic 2 DCI, année 2005, privilège
luxé 101 000 km, diesel, toutes options, 5,1 l/100 km,
6 cv, 5 portes,

4 pneus neufs et batterie neuve, libre mi décembre.
Téléphone : 02 31 80 57 93 – M. LE BEL Serge,
16 rue du 4 août - Avenay

Donne 2 gros Frênes à abattre
Pour bois de chauffage
TEL (le soir) 02.31.80.56.36



VENDS - 09.65.20.14.46 -

1 HOTTE ASPIRANTE encastrable SMEG - blanche

Prix : 40 euros / 1 SCANNER HP 3400C – Neuf - Prix : 30 euros

3 PORTES COULISSANTES sur rails - métal décor bouleau Prix : 70 euros

1 ESCALIER LAPEYRE - pin – 7 marches – hauteur 1,40m Prix : 50 euros

1 Collection « Beautés de la France » – 7 volumes PRIX : 15 euros

1 TABLE BASSE pour écran plat – pieds inox – 2 plateaux verre fumé
PRIX : 35 euros

AMAP (Association pour le Maintien de l'Agriculture Paysanne) « Du Goût et des Couleurs »

Un moyen pour vous et votre famille de participer à la défense d'une agriculture de qualité et de proximité.

Consommer des produits sains, de saison et locaux.

Rencontrer tous les jeudis pendant la distribution, des voisins, des gens des villages environnants.

Vous intégrer à une équipe de consom'acteurs pour faire vivre ce collectif.

Découvrir, redécouvrir les saveurs oubliées des légumes anciens.

Vous mettre ou vous remettre à la cuisine.

Mener une réflexion autour de la « grande distribution », du statut des producteurs, du prix du travail, de notre rôle de consommateur...

Vous faire réagir à propos du vrai coût de ce que nous mangeons.

Avoir un regard critique sur les étiquettes avant de choisir d'acheter...

Un petit exemple pour vous mettre l'eau à la bouche. Ce midi, au dessert : tarte aux cerises !

L'ingénieur agronome Claude Bourguignon dévoile le dessous de la tarte aux cerises des supermarchés.

Voici la terrible histoire chimique d'une tarte aux cerises de supermarché. Celle que vous achetez peut-être à l'occasion pour une fête familiale. Mais savez-vous ce que vous imposez à votre organisme, celui des convives et celui des enfants ?

La Farine : les grains de blé ont été enrobés d'un fongicide avant semis. Pendant sa culture, le blé a reçu de deux à six traitements de pesticides selon les années, un traitement aux hormones pour raccourcir les tiges afin d'éviter la verse et une dose importante d'engrais : 240kg d'azote, 100kg de phosphore et 100kg de potassium à l'hectare. Dans le silo, après récolte, les grains sont fumigés au tétrachlorure de carbone et au bisulfite de carbone puis arrosés au chlopyriphosméthyl. Pour la mouture, ma farine reçoit du chlorure de notrosytel. Puis de l'acide ascorbique, de la farine de fève, du gluten et de l'amylase.

La poudre levante est traitée au silicate de calcium et l'amidon est blanchi au permanganate de potassium.

Les corps gras reçoivent un antioxydant comme l'hydroxytoluène de butyle et un émulsifiant type lécithine.

Histoire de la crème : les oeufs proviennent d'un élevage industriel où les poules sont nourries aux granulés contenant des antioxydants (E300 à E311), des arômes, des émulsifiants comme alginate de calcium, des conservateurs comme l'acide formique, des colorants comme la capsanthéine, des agents liants comme le lignosulfate et enfin des appétants pour qu'elles puissent avaler tout ça comme l'acide cholique et une enzyme pour retirer le sucre du blanc.

Le lait provient d'un élevage industriel où les vaches reçoivent une alimentation riche en produits chimiques: des antibiotiques comme le flavophospholipol (E212) ou le monensin-sodium (E714), des antioxydants comme l'ascorbate de sodium (E301), l'alpha-tocophérol de synthèse (E307), le buthyl-hydrox-toluène (E321) ou l'éthoxyquine (E324), des émulsifiants comme l'alginate de propylène-glycol (E405) ou le polyéthylène glycol (E496), des conservateurs comme l'acide acétique, l'acide tartrique (E334), l'acide propionique (E280) et ses dérivés (E281 à 284), des composés azotés chimiques comme l'urée (E801), ou le diurédo-isobutane (E803), des agents liants comme le stéarate de sodium, des colorants comme le E131 ou 142 et enfin des appétants pour que les vaches puissent manger tout cela comme le glutamate de sodium.

Les huiles ont été extraites par des solvants comme l'acétone puis raffinées par l'action de l'acide sulfurique, puis lavage à chaud, neutralisées à la lessive de soude, décolorées au bioxyde de chlore ou au bicarbonate de potassium et désodorisées à 160°C avec du chlorure de zinc. Enfin, elles ont été recolorées à la curcumine.

La crème, une fois obtenue, reçoit des arômes et des stabilisants comme l'acide albanique.

Histoire des cerises, les cerisiers ont reçu pendant la saison entre 10 et 40 traitements de pesticides selon les années. Les cerises sont décolorées à l'anhydride sulfureux et recolorées de façon uniforme à l'acide carminique ou à l'érythrosine. Elles sont plongées dans la saumure contenant du sulfate d'aluminium et à la sortie elles reçoivent un conservateur comme le sorbate de potassium (E202). Elles sont enfin enduites d'un sucre qui provient de betteraves qui, comme le blé, ont reçu leur dose d'engrais et de pesticides.

Le sucre est extrait par décantation à la chaux et à l'anhydride sulfureux puis décoloré au sulfoxyde de sodium, puis raffiné au norite et à l'alcool isopropylique. Il est enfin azuré au bleu anthraquinonique.

Bon appétit !!!

Nous vous proposons des **légumes**, des **œufs**, des **produits laitiers** (lait, crème, fromage frais, fromage blanc), fromage de chèvre, **viande** de veau, génisse, porc, du **pain**, **des jus de fruits** (pommes, poires), du **cidre**, du **poiré**, **des volailles** (poulets, pintades, chapons à Noël). **Tous ces produits sont bio et locaux – Distribution hebdomadaire pour les légumes, les œufs, le pain. Tous les 15 jours pour lait, crème, fromage de vache.**

Un marché Bio, en juin avec tous nos producteurs. Renseignements au 02 31 26 01 53



LES ACTIVITES DU COMITE DES FETES EN IMAGES ...



Janvier : La galette des rois du comité



Février : concours de belote au profit de l'école



Mars : le repas des aînés



Avril : l'art en campagne l'exposition artistique



Avril : la randonnée pédestre

Juin – les préparatifs de la fête du pain



Juin – le 28ème concours interrégional du pain



Juillet – la réunion - bilan de la fête du pain



Remise de prix au gagnant du super concours M. JULES boulanger à AUNAY



Remise 1er prix tombola M. AZE (boulangier)



Septembre : foire aux greniers



Octobre : soirée moules frites



Octobre : Assemblée générale du comité



Novembre : repas offert aux boulangers



Le comité remet la coupe au gagnant du concours du meilleur jeune boulanger de France à la mairie de CAEN





Novembre : fabrication de nouvelles guirlandes



Novembre : la pose des guirlandes et les décorations



TELETHON – casse des noix – vente de pain cuit au feu de bois



Décembre : distribution du colis aux aînés



Le Père Noël distribue les cadeaux du comité des fêtes

LES ACTIVITES DU COMITE DE FLEURISSEMENT EN IMAGES ...

1er passage du jury du concours de maisons fleuries



Les plantations de printemps en mai



2ème passage du jury du concours de maisons fleuries



Les plantations d'automne fin octobre



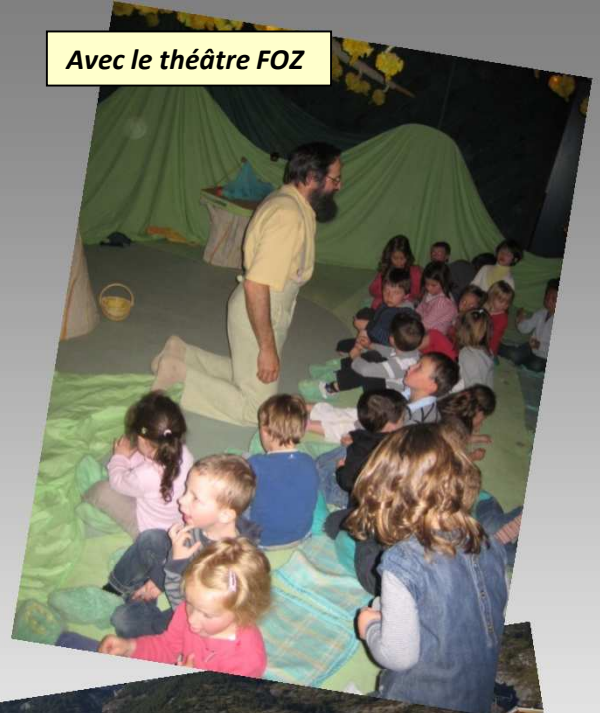
du 2ème au 5ème prix – 2ème MM ST JAMES – 3ème MM DARS – 4ème MM FERT RADIGUET – 5ème MM FREMONT



LES ACTIVITES DE L'ECOLE EN IMAGES



Visite d'un élevage d'escargots



Avec le théâtre FOZ



Matinée costumée



On est des champions !!!



Découverte du judo



En cours de ski

LES ACTIVITES DU CLUB ACCUEIL LOISIRS EN IMAGES...



Le festival du cirque à Montilly S/ Noireau



Départ pour un voyage dans les Marais du Cotentin



Les cours de gymnastique volontaire



En septembre : repas de rentrée à Pont d'Ouilly



10 décembre : soirée théâtre avec les tréteaux de la Guigne

Tonton Riri se fâche

Pour resituer la question, prenons un exemple simple qui illustre qu'en divisant un nombre par un autre (ceux-ci «bien choisis»), on obtient un «nombre à virgule» dont l'écriture illimitée répète une même séquence à l'infini. $25/33 = 0,75757575\dots$

Constatons maintenant sur des exemples, mais le résultat est général :

$$0,345634563456\dots = \frac{3456}{10000} \times \frac{1}{1 - \frac{1}{10000}} = \frac{3456}{9999}$$

$$0,232323\dots = \frac{23}{100} \times \frac{1}{1 - \frac{1}{100}} = \frac{23}{99}$$

$$0,5555\dots = \frac{5}{10} \times \frac{1}{1 - \frac{1}{10}} = \frac{5}{9}$$

Moyennant cela : $0,\text{TALKTALK}\dots = \frac{\text{TALK}}{9999}^*$

qui doit être EVE/DID avec 3 chiffres en haut et en bas. Il y a donc simplification. Or $9999 = 909 \times 11 = 303 \times 33 = 101 \times 99$. En passant en revue les trois possibilités :

- * D = 1 et I = 0 ne donnent rien car TALK = 99 x EVE = 100 x EVE - EVE commence par E et non T.
- * D = 9 et I = 0 ne donnent rien car TALK = 11 x EV E = 10 x EVE + EVE commence par E et non T.
- * Donc D=3 et I = 0. Mais alors, comme EVE/DID = 0,... ,EVE ne peut qu'être du type $1*1$ ou $2*2$. A cet endroit, pas de secret, il faut essayer 121, 141, 151, 161, 171,181, 191 et 212, 242, 252, 262, 272, 282, 292.

Seul résiste 242 qui fournit finalement :

$$\frac{242}{303} = 0,79867986$$

Pour 2012, trouvez tous les nombres à 10 chiffres distincts qui s'écrivent sous la forme $(abbbb)^2 - 1$.

* On peut remarquer directement que si A désigne le quotient cherché on a $10\,000 \times A - A = \text{TALK}, \text{TALKTALK}\dots - 0,\text{TALKTALK}\dots = \text{TALK}$
Ce qui donne $9999 \times A = \text{TALK}$ d'où $A = \frac{\text{TALK}}{9999}$